

目录

前言	122
精准性能和使用注意事项	122
防水性能	123
1000 小时测试	124
皮革表带保养说明	125
Master Grande Ultra Thin 大型超薄大师系列腕表和 Master Ultra Thin 超薄大师系列腕表	126
Master Ultra Thin 41 41 毫米超薄大师系列腕表	129
Master Ultra Thin Date 超薄大师系列日历腕表	132
国际保证	135
客户服务	138

前言

感谢您对 Jaeger-LeCoultre 积家的信任。这款腕表中倾注了 Jaeger-LeCoultre 积家所有精湛工艺和创作热情。

敬请阅读相关使用说明，希望 Jaeger-LeCoultre 积家腕表伴您度过愉悦时光。


精准性能和使用注意事项

手动上链或自动上链机械表款

机械表款的精准性能取决于腕表的摆轮，其振频为 28,800 次 / 小时。尽管 Jaeger-LeCoultre 积家的制表大师非常精心的设计和装配腕表，其精准性仍会受到诸如地心引力、磁场、撞击、甚至润滑油老化等多种因素的影响。可通过检测腕表在不同的位置时是否正常运行来判断其精准性。

您的日常活动也可能对腕表的精准性造成细微影响。如果您发现您的腕表走时有所偏差，我们建议您将其送至经 Jaeger-LeCoultre 积家授权的钟表维修中心进行必要的调校。机械机芯腕表不建议在可能产生剧烈撞击或突发情况的运动中佩戴，如高尔夫或网球等运动。

防水性能

您的 Jaeger-LeCoultre 积家腕表之防水深度为 5 巴 (bar)，防水性能标记  和 / 或 “5 bar” 镌刻在表底盖上。此参数表明您的腕表已经通过等值于所标大气压值的水下 50 米的压力检测 (1 巴 = 约 10 米)。

根据 ISO 22810/NIHS 92-20 标准之相关规定，鉴于防水性能会受到特定活动的影响，为长久保持腕表技术特性，建议使用者：

- 至少每两年一次将腕表送交 Jaeger-LeCoultre 积家授权的经销商做防水性能检查。在每次打开腕表表壳后，或在腕表需要长时间浸没水中之前，这项检查是必不可少的。
- 在购买腕表时，确定所购腕表表带符合预期的用途。
- 避免将腕表置于温度急剧变化的环境中。
- 保护腕表，避免坠落和撞击，每次遭受剧烈撞击后，请检查腕表的防水性能。
- 请勿在水下或腕表沾水时操作按钮、表冠等部件。
- 每次操作结束后，请将表冠或按钮推回初始位置，如腕表配备有压缩螺旋装置，每次操作结束后请将其关闭。


- 每次接触海水后，请以淡水冲洗腕表。

在不超过规定浸没深度及不参与可能导致冲击的水上运动的前提下，您可在游泳时佩戴腕表。这款腕表不具备潜水功能，不可当作潜水腕表佩戴使用。同时应注意皮表带并不适用于水上运动。

1000 小时测试

Jaeger-LeCoultre 积家大工坊非常重视腕表品质与最终质量检测。

1000 小时测试是积家对每一款腕表进行的一系列内部品质检测和生产检测，其标准超越了官方测试范围。测试不仅包括对机芯进行装壳前和装壳后的检测，还通过模拟腕表日常佩戴条件，对组装后的成品腕表进行全面测试。

镌刻于腕表表背的“Master Control 1000 hour”的印刻文字或“”标记代表此腕表成功通过所有品质和生产检测，包括走时精准度、温差和气压测试、抗震及磁场测试，以及防水性能测试。

皮革表带保养说明

1. 将皮带放置于干燥处
2. 避免与水、化妆品、香水、酒精和油性材料接触
3. 为防止皮革变色，请避免在以下情况佩戴腕表：
 - 湿度高的环境中
 - 从事体育活动时：汗水会损坏皮革
 - 长期暴露于阳光下
4. 请用干燥的软布擦拭。切勿通过阳光直射或靠近热源烘干表带

MASTER GRANDE ULTRA THIN 大型超薄大师系列腕表和 MASTER ULTRA THIN 超薄大师系列腕表



- 1 时针
- 2 分针
- 3 表冠
- 4 小秒针

技术特性

- Jaeger-LeCoultre 积家 896 型超薄自动上链机械机芯。
- 每小时振频：28,800 次
- 动力储存：约 43 小时

机芯

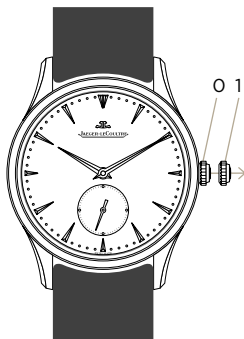


Jaeger-LeCoultre 积家 896 型机芯

操作说明

上链

将表冠依顺时针方向（即腕表走时方向）旋转几圈，即可对腕表进行上链。此后，腕表在您佩戴时便会自动上链。请注意，即使腕表已完全上链，若您继续旋转表冠，表冠也不会被卡住。



时间设定

将表冠拉至位置 1。

此时机芯会停止运作（“停秒”功能）。为求时间设定能分秒不差，请在秒针转到十二点钟位置时将其停止。将指针依顺时针方向转到正确时间位置。

在整点时分将表冠按回位置 0。让腕表重新开始运作。

MASTER ULTRA THIN 41

41 毫米超薄大师系列腕表



- 1 时针
- 2 分针
- 3 表冠

技术特性

- Jaeger-LeCoultre 积家 898C 型超薄自动上链机械机芯。
- 每小时振频：28,800 次
- 动力储存：约 43 小时

机芯



Jaeger-LeCoultre 积家 898C 型机芯

操作说明

上链

将表冠依顺时针方向（即腕表走时方向）旋转几圈，即可对腕表进行上链。此后，腕表在您佩戴时便会自动上链。请注意，即使腕表已完全上链，若您继续旋转表冠，表冠也不会被卡住。



时间设定

将表冠拉至位置 1。

此时机芯会停止运作（“停秒”功能）。为求时间设定能分秒不差，请在秒针转到十二点钟位置时将其停止。将指针依顺时针方向转到正确时间位置。

在整点时分将表冠按回位置 0。让腕表重新开始运作。

MASTER ULTRA THIN DATE

超薄大师系列日历腕表



- 1 时针
- 2 分针
- 3 表冠
- 4 中央秒针
- 5 日期

技术特性

- Jaeger-LeCoultre 积家 899 型超薄自动上链机械机芯。
- 每小时振频：28,800 次
- 动力储存：约 38 小时

机芯

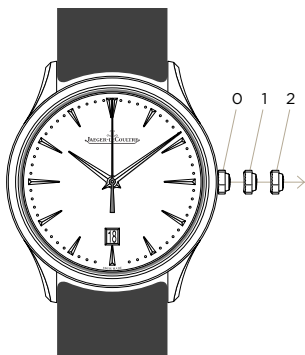


Jaeger-LeCoultre 积家 899 型机芯

操作说明

上链

将表冠依顺时针方向（即腕表走时方向）旋转几圈，即可对腕表进行上链。此后，腕表在您佩戴时便会自动上链。请注意，即使腕表已完全上链，若您继续旋转表冠，表冠也不会被卡住。



时间设定

将表冠拉至位置 2。

此时机芯会停止运作（“停秒”功能）。为求时间设定能分秒不差，请在秒针转到十二点钟位置时将其停止。

将指针依顺时针方向转到正确时间位置。

在整点时分将表冠按回位置 0。让腕表重新开始运作。

日期调校

将表冠拉至位置 1。

依顺时针方向旋转表冠，直到获得正确日期为止，然后将表冠按回位置 0。

注意：切勿于晚上 8 点 30 分到凌晨 3 点 30 分之间进行此项设定。因为在这段时间内，机芯正在进行自动换日。

JAEGER-LECOULTRE

积家腕表

Jaeger-LeCoultre 积家的国际保证仅适用于自经授权的 Jaeger-LeCoultre 积家经销商或 Jaeger-LeCoultre 积家专卖店处购买之 Jaeger-LeCoultre 积家产品。此外，所有的保养与维修工作需由经授权的 Jaeger-LeCoultre 积家经销商、Jaeger-LeCoultre 积家专卖店或 Jaeger-LeCoultre 积家服务中心进行。如果不符合上述条件，就不能享有国际保修的服务。Jaeger-LeCoultre 积家可为您提供全球各地的 Jaeger-LeCoultre 积家经销商名单。

国际保证


以下 **Jaeger-LeCoultre** 积家国际保证条款适用于全球所有已销售或以保修名义进行维修的 **Jaeger-LeCoultre** 积家腕表，但美国与加拿大（关于这两个国家的产品保修，请参阅有限保修条款）及澳大利亚（该国的保修条款仅有英文版）除外。

JAEGER-LECOULTRE 积家国际保证条款与细则

您的 Jaeger-LeCoultre 积家腕表自购买日起，依下列条款享有两年的保修，保证修复任何制造方面的瑕疵。

任何由我们的技术服务人员所发现，因制造瑕疵所可能造成的缺陷零件，在经过 Jaeger-LeCoultre 积家的严格设定后，均可免费维修或更换。Jaeger-LeCoultre 积家国际保修需有在本手册所附之保修卡经 Jaeger-LeCoultre 积家所授权之专营店在出售腕表时完整填写，注明日期、签字并盖章保修卡后才生效力。

以下情况不在 Jaeger-LeCoultre 积家国际保修之列：因意外、不适当操作、不正当使用或滥用（例如磕碰、撞击、挤压、高温或强力磁场等）而产生的损坏、使用未经 Jaeger-LeCoultre 积家认可的电池、未经授权擅自进行修改或修理导致的损坏，腕表、表带与表玻璃的正常磨损、折旧：防水腕表在购买日两年后丧失防水功能，或腕表不具防水功能而在沾到水后导致的损坏。

Jaeger-LeCoultre 积家的防水腕表可以从表背上所刻的  和 / 或 “3、5、10 或 20 巴” 镌刻字样（或其他防水深度，按型号而定）来鉴别。防水功能自购买日起享有两年的保修期，但若表玻璃、表圈、后盖、表壳及表冠受到不当损坏，则不在保修范围

之内。我们建议您至少每两年一次、或任何一段密集戴腕表期间之前，请 Jaeger-LeCoultre 积家授权的零售店或技术服务中心对其进行密封性检查（若需更多资讯，请参考使用说明）。

本保修不包括石英表的电池寿命。

作为消费者，您享有商品销售地国家法律赋予的法律权利；该等权利不受本保证条款的影响。

客户服务

Jaeger-LeCoultre 积家时计为每天 24 小时运转的高精密度仪器，每年运转 8760 小时。因而定期就要对时计进行检测，以确保其良好运行并延长其使用寿命。如果腕表需要较大幅度的调校，则有必要对机芯进行一次检修。

此外，每两年要对腕表作一次防水性能检测，特别是在需要长时间和 / 或经常下水活动之前。

所有的保养与维修工作需由经认可的 Jaeger-LeCoultre 积家经销商、Jaeger-LeCoultre 积家专卖店或 Jaeger-LeCoultre 积家服务中心进行。您亦可自网站 www.jaeger-lecoultre.com 查询任何一间保养与维修中心的具体地址，或查询本手册结尾的相关内容。

受雇于 Jaeger-LeCoultre 积家服务中心的钟表匠均接受 Jaeger-LeCoultre 积家大工坊训练，并拥有维修和维护 Jaeger-LeCoultre 积家腕表与时钟所需要的工具与零件。

在某些情况下，例如需要特殊工具或零件时服务中心会将您的腕表送至 Jaeger-LeCoultre 积家位于瑞士的大工坊检修。