

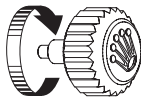
OYSTER PERPETUAL  
OYSTER PERPETUAL DATE



ROLEX

## 腕表首次佩戴

在腕表首次佩戴前，或当腕表停走后，请手动上链，以保持运作正常及走时准确。如需上链，请先完全旋松表冠，然后顺时针旋转（逆时针旋转并不能上链）。请旋转表冠最少 25 次，便足以使腕表达达到适当的动能储备。其后，只要腕表佩戴于手腕上便能自动上链。请谨记旋紧表冠于表壳，以确保防水功能。



劳力士腕表附有的绿色印章,乃超卓天文台精密时计 (Superlative Chronometer) 的象征。此独一无二的认证,除了证明机芯已获得瑞士精密时计测试中心 (COSC) 认证,更代表此腕表成功通过劳力士实验室一系列的最终检测。这些对精准、防水性能、自动上链及可靠度的独有测试,为腕表性能定下新标准,令劳力士成为机械腕表的典范。如需更多资料,请浏览 [rolex.com](http://rolex.com)。



## 深入探索蚝式恒动型系列

---

蚝式恒动型 / 蚝式恒动日历型 4-5

### 腕表使用说明

---

概览 6-7  
蚝式恒动型调校方法 8-9  
蚝式恒动日历型调校方法 10-11  
易调链节延展系统 12-13

### 劳力士专有服务

---

劳力士腕表保养建议 14-15  
售后服务 16-17  
全球服务网络 18

**ROLEX.COM**



**ROLEX**  
**OYSTER PERPETUAL**

## 蚝式恒动型 蚝式恒动日历型

蚝式恒动型 (Oyster Perpetual) 与蚝式恒动日历型 (Oyster Perpetual Date) 是传统制表工艺的杰作，完美呈现劳力士的尊贵地位与精湛技术。蚝式腕表是劳力士全球首款防水腕表，这些腕表传承了原型蚝式腕表的设计美学，为经典腕表之典范。

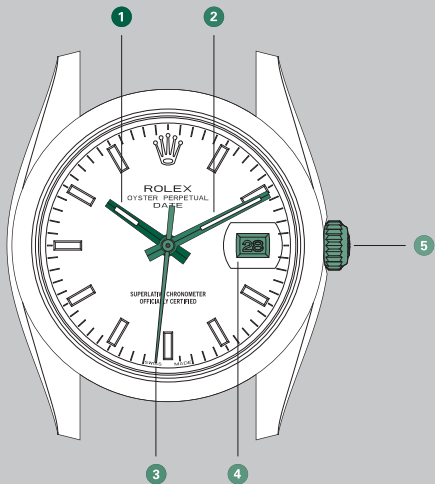
蚝式表壳确保防水深达 100 米 (330 英尺)，是坚固优雅的象征。其蓝水晶镜面不易刮损，日历型的 3 点钟位置设有小窗凸透镜，方便读取日历。

蚝式恒动型与蚝式恒动日历型搭载自动上链机械机芯，全由劳力士制造。

蚝式恒动型与蚝式恒动日历型均有多款表盘供选择，配备蚝式表带和蚝式带扣及易调链节延展系统。

## 概览

- 1 时针
- 2 分针
- 3 秒针
- 4 日历窗（只限蚝式恒动日历型）
- 5 双重防水系统双扣锁上链表冠



蚝式恒动日历型图解



## 蚝式恒动型调校方法

### 旋紧位置（位置 0）

当表冠设于此位置时，已完全旋紧于表壳，可确保防水深达 100 米（330 英尺）。

### 手动上链（位置 1）

旋松表冠；顺时针旋转表冠便可手动上链；逆时针旋转则上链无效。如腕表已停止运作或是首次调校，便需要旋转表冠至少 25 次替机芯上链。

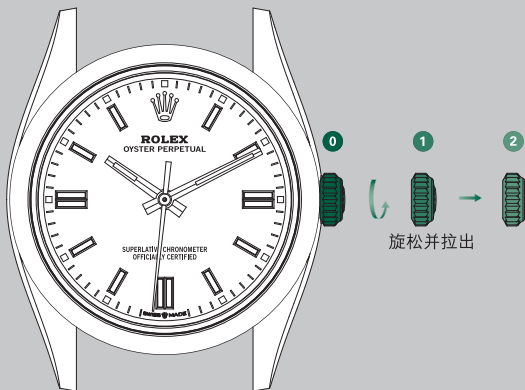
### 调校时间（位置 2）

旋松表冠并拉出至位置 2，秒针随即停顿，以便准确调校时间。调校时及分针，可顺或逆时针旋转。

## 首次佩戴前的上链及调校方法

A. 手动上链（位置 1）。

B. 调校时间（位置 2）。



旋松并拉出

每次使用后，谨记小心旋转表冠至紧贴于表壳，确保发挥应有的防水功能。先推回位置 1，然后一边轻按表冠，一边将其顺时针旋紧至表壳。切勿在水中旋松表冠。

## 蚝式恒动日历型调校方法

### 旋紧位置（位置 0）

当表冠设于此位置时，已完全旋紧于表壳，可确保防水深达 100 米（330 英尺）。

### 手动上链（位置 1）

旋松表冠；顺时针旋转表冠便可手动上链；逆时针旋转则上链无效。如腕表已停止运作或是首次调校，便需要旋转表冠至少 25 次替机芯上链。

### 调校日历（位置 2）

旋松表冠并拉出至位置 2，并以顺时针方向旋转表冠，调校日历；逆向旋转则无法调校日历。在调校期间，腕表依然保持运作。

### 调校时间（位置 3）

旋松表冠并拉出至位置 3，秒针随即停顿，以便准确调校时间。调校时针及分针，可顺或逆时针旋转。为避免混淆上午及下午时间，请先把时针移至 12 时位置。若日历随即变更，代表所显示的为午夜时分。

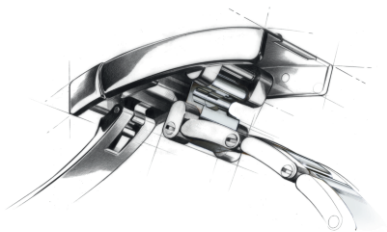
## 首次佩戴前的上链及调校方法

- 手动上链（位置 1）。
- 根据日历更改辨别午夜时间，  
然后调校时间（位置 3）。
- 调校日历（位置 2）。



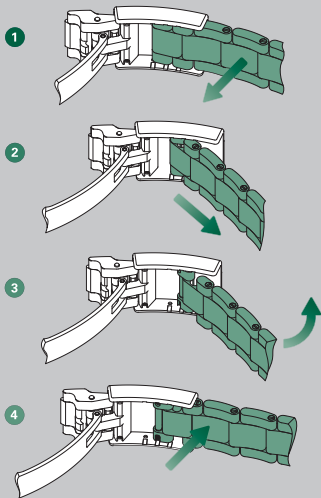
每次使用后，谨记小心旋转表冠至紧贴于表壳，确保发挥应有的防水功能。先推回位置 1，然后一边轻按表冠，一边将其顺时针旋紧至表壳。切勿在水中旋松表冠。

## 易调链节延展系统

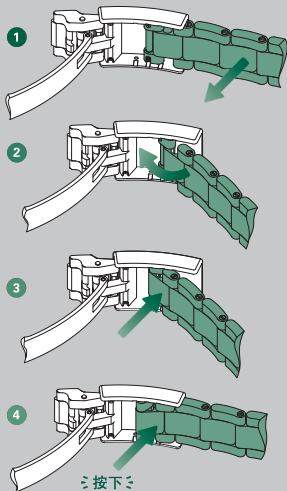


为了确保佩戴舒适，劳力士特别研制了易调链节延展系统。其专利设计包含可向外拉伸或向内摺叠的链节，无需使用任何工具，便可延长或缩短表带约5毫米。

## 延长表带



## 缩短表带



## 劳力士腕表保养建议

劳力士制表工艺卓绝，要保持您的腕表亮丽光采，只需简单的日常保养，例如使用柔软的纤维布轻抹即可。

表壳及表带，则可使用软刷和皂水清洗。若腕表曾经接触海水，必需彻底清洗，以免积聚盐分或沙粒。

清洁腕表前，请确保表冠及按钮已经旋紧以防止水分渗入。



## 售后服务

劳力士提供的专业售后服务，能确保腕表的精确、可靠及防水性能，表现持久理想，达到严格的品质要求。

腕表走时准确，须靠劳力士特制的高效能润滑剂，有效减低及防止部件的损耗。为了确保腕表持续精确及有效防水，我们建议您定期将腕表送往劳力士服务中心或特约零售商，接受专业的售后服务，由劳力士授权的表匠完成。

在此过程中，腕表工匠会拆卸腕表，并详细检查包括表壳、表带及机芯在内的所有部件。

腕表工匠会彻底拆卸机芯，仔细检查机芯的所有部件。然后有系统地将不再符合劳力士标准的部件更换为新部件。重新组装时，为机芯抹润滑油。根据其原本的饰面效果给表壳及表带重新抛光打磨，恢复原有的光泽，同时消除所有痕迹或刮损。

最后，您的劳力士腕表会接受一系列测试，以检测其功能、防水性能、动力储备以及机芯的精准度。

接受了劳力士售后服务的腕表，均享有保养保证。

## 全球服务网络

劳力士服务中心及特约零售商遍布全球逾百个国家及地区，由具备专业知识及精湛技艺，且经过精心挑选及严格培训的腕表工匠为您效劳。

劳力士的特约零售商，可向您提供有关腕表各项功能的技术支援建议。任何有关劳力士腕表的操作和保养问题，无论是表带调校或定期接受售后服务，全球劳力士服务中心及特约零售商都随时乐意满足您的需求。

查阅劳力士服务中心及特约零售商详情，欢迎浏览 [rolex.com](https://www.rolex.com)。

## ROLEX.COM

诚邀浏览 [rolex.com](https://www.rolex.com)，在此专属空间了解各项劳力士腕表的非凡功能，探究品牌所代表的超卓质量、精湛技艺及恒久不渝的信念。

劳力士世界，欢迎您！

对于本手册所刊载之表款规格，劳力士保留修改权利。

© Rolex SA, 3-5-7, rue François-Dussaud, 1211 Geneva 26, Switzerland  
IMR-OP-CH-20 - 7.2020 - Printed in Switzerland

[rolex.com](https://www.rolex.com)

