

OYSTER PERPETUAL  
GMT-MASTER II



ROLEX

## 腕表首次佩戴

在腕表首次佩戴前，或当腕表停走后，请手动上链，以保持运作正常及走时准确。如需上链，请先完全旋松表冠，然后顺时针旋转（逆时针旋转并不能上链）。请旋转表冠最少 25 次，便足以使腕表达达到适当的动能储备。其后，只要腕表佩戴于手腕上便能自动上链。请谨记旋紧表冠于表壳，以确保防水功能。



劳力士腕表附有的绿色印章,乃超卓天文台精密时计 (Superlative Chronometer) 的象征。此独一无二的认证,除了证明机芯已获得瑞士精密时计测试中心 (COSC) 认证,更代表此腕表成功通过劳力士实验室一系列的最终检测。这些对精准、防水性能、自动上链及可靠度的独有测试,为腕表性能定下新标准,令劳力士成为机械腕表的典范。如需更多资料,请浏览 [rolex.com](http://rolex.com)。



## 深入探索格林尼治型 II 系列

---

蚝式恒动格林尼治型 II	4-5
同步显示双时区及第三地时间	6-7

## 腕表使用说明

---

概览	8-9
调校腕表	10-19
易调链节延展系统	20-21

## 劳力士专有服务

---

劳力士腕表保养建议	22-23
售后服务	24-25
全球服务网络	26

**ROLEX.COM**



**ROLEX**

PERPETUAL DATE



28

**GMT-MASTER II**

SUPERLATIVE CHRONOMETER

OFFICIALLY CERTIFIED

## 蚝式恒动格林尼治型 II

蚝式恒动格林尼治型 II (Oyster Perpetual GMT-Master II) 走时精准，可靠实用，可同步读取两个时区的时间：所在地时间及出发地时间，或所在地时间及第三地时间。腕表配备了 24 小时指针、双向旋转外圈以及 24 小时刻度字圈。

腕表的 40 毫米表壳防水深达 100 米 (330 英尺)，是坚固耐用的典范之作，指针与钟点标记涂上 Chromalight 夜光物料，能长时间发出蓝色光芒，即使身处漆黑环境亦可清晰读时。其三扣锁上链

表冠具备三重防水系统，并受表冠护肩保护，表冠护肩与中层表壳融为一体。其蓝水晶镜面不易刮损，并于 3 点钟位置设有小窗凸透镜。

蚝式恒动格林尼治型 II 的自动上链机械机芯完全由劳力士制造。

腕表备有蚝式表带或纪念型表带，配备蚝式保险扣及易调链节延展系统。

## 同步显示双时区及第三地时间



蚝式恒动格林尼治型 II 让旅行者可同步读取所在地时间及出发地时间（居住地时间）。所在地时间以传统的时针、分针及秒针显示。出发地时间则以箭头形 24 小时指针及外圈刻度显示，而外圈上的三角形标记应位于 12 点钟位置。

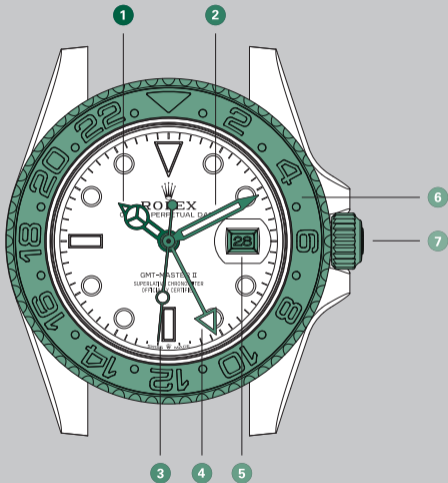
此腕表采用独立调校时针，既可便捷地调校所在地时间，又不影响箭头形 24 小时指针或分针的运行。日历跟随所在地时间变更，因此日历窗显示的是佩戴者所在地的日期。

转动蚝式恒动格林尼治型 II 的双向旋转外圈，即可显示第三地时间（请参考第 18 页）。此时，腕表将不再显示出发地时间。



## 概览

- 1 时针
- 2 分针
- 3 秒针
- 4 24 小时指针
- 5 日历窗
- 6 双向旋转外圈，配 24 小时刻度  
Cerachrom 陶质字圈
- 7 三重防水系统三扣锁上链表冠



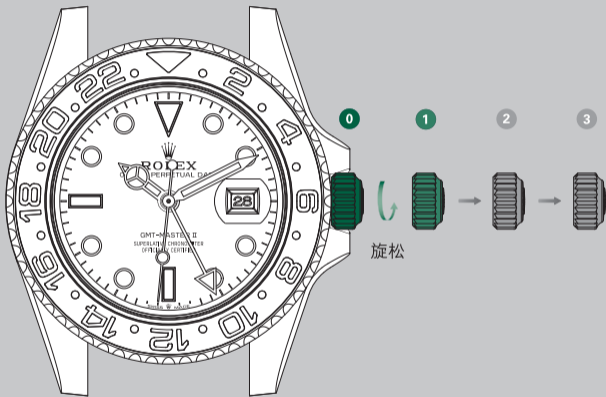
## 调校腕表

### 旋紧位置（位置 0）

当蚝式恒动格林尼治型 II 的表冠位于此位置时，表示已完全旋紧于表壳，可确保防水深达 100 米（330 英尺）。

### 手动上链（位置 1）

旋松表冠，顺时针旋转表冠便可手动上链（逆时针旋转无法上链）。如腕表已停止运作或是首次调校，便需要旋转表冠至少 25 次替机芯上链。



每次使用后，谨记小心旋转表冠以确保紧贴于表壳，确保发挥应有的防水功能。先推回位置1，然后一边轻按表冠，一边将其顺时针旋紧至表壳。切勿在水中旋松表冠。

## 完成腕表功能调校，只需跟随以下两个步骤

### 1. 出发地时间设定方法（位置 3）

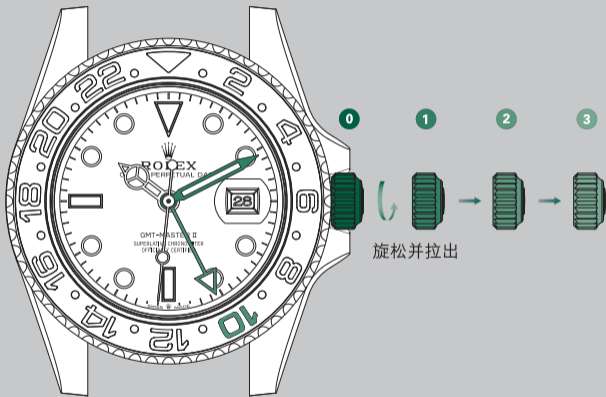
设定出发地时间，请跟随以下步骤：

- 旋松表冠并拉出至位置 3，秒针会随即停顿，以便准确调校时间。
- 将外圈上的三角形标记旋至 12 点钟位置。

- 顺或逆时针旋转表冠，便可同时调校 24 小时指针（配合外圈读取时间）及分针（配合表盘读取时间）以设定出发地时间。

时针（所在地时间）会随出发地时间设定而转动，因此，为避免影响所在地时间的设定，必须先调校出发地时间。

前往步骤 2 →



• 出发地时间，日内瓦上午 10 时 10 分

每次使用后，谨记小心旋转表冠以确保紧贴于表壳，确保发挥应有的防水功能。先推回位置 1，然后一边轻按表冠，一边将其顺时针旋紧至表壳。切勿在水中旋松表冠。

## 2. 所在地时间及日历设定方法（位置 2）

设定日历及所在地时间，请跟随以下步骤：

- 表冠拉出至位置 2。
- 调校日历，可顺或逆时针旋转表冠。时针会以每小时为单位移动，当时针在表盘上顺或逆向划过午夜，日历会随即变更。
- 调校所在地时间，可顺或逆时针旋转表冠，时针会以每小时为单位移动。

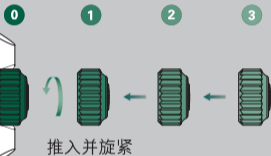
避免混淆正午与午夜时间（若日历随即变更，代表显示的是午夜时分）。

- 推入并旋紧表冠。

当佩戴者身处出发地时间，腕表的所在地时间与出发地时间（24 小时指针）相同。外游时进行调校倍感轻易。



- 出发地时间，日内瓦上午 10 时 10 分
- 所在地时间，日内瓦上午 10 时 10 分



每次使用后，谨记小心旋转表冠以确保紧贴于表壳，确保发挥应有的防水功能。先推回位置 1，然后一边轻按表冠，一边将其顺时针旋紧至表壳。切勿在水中旋松表冠。



### 调校所在地时间方法（位置 2）

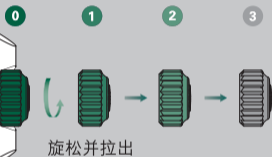
外游时调校所在地时间，请跟随以下步骤（不影响出发地 24 小时时间显示功能）：

- 旋松表冠并拉出至位置 2。
- 调校所在地时间，可顺或逆时针旋转表冠。时针会以每小时为单位移动。日历是跟随所在地时间转换，当指针划过午夜，日历随即变更。
- 推入并旋紧表冠。

24 小时指针除显示出发地时间，更可协助佩戴者分辨正午与午夜时间。



- 出发地时间，日内瓦上午 10 时 10 分
- 所在地时间，纽约上午 4 时 10 分



每次使用后，谨记小心旋转表冠以确保紧贴于表壳，确保发挥应有的防水功能。先推回位置 1，然后一边轻按表冠，一边将其顺时针旋紧至表壳。切勿在水中旋松表冠。

### 第三地时间显示方法（只以外圈调校）

利用旋转外圈及 24 小时指针，即可将出发地时间调整为第三地时间。

首先，将外圈上的三角形标记旋至 12 点钟位置；

然后，计算出发地和第三地的时差：

如果第三地时间快于出发地时间（即第三地时区位于出发地时区东部），则逆时针转动表圈，转动格数为出发地和第三地的时差；反之，则顺时针转动表圈，以显示第三地时间。以 24 小时指针指向的外圈刻度读取小时，以表盘上的中央分针读取分钟。

### 例子

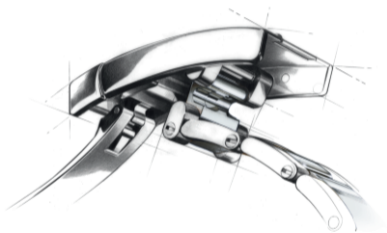
欲显示东京时间（与出发地日内瓦的时间相比 +8 小时），需逆时针旋转外圈 8 格。

欲恢复出发地时间显示，顺或逆时针旋转外圈上的三角形标记至 12 点钟位置。



- 所在地时间，纽约上午 4 时 10 分
- 第三地时间，东京下午 6 时 10 分

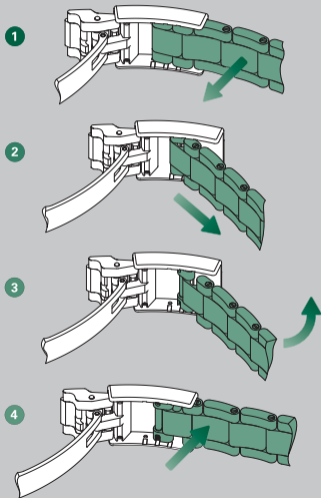
## 易调链节延展系统 \*



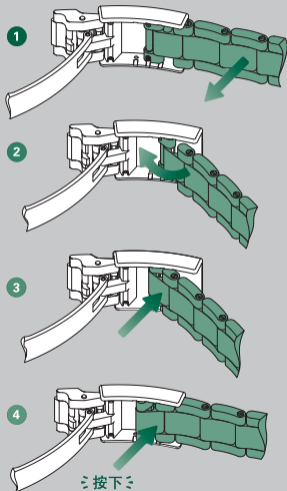
为确保在所有情况下均可佩戴舒适，劳力士特别为部分型号研制了易调链节延展系统。其专利设计让您无需使用任何工具，便可延长或缩短表带约 5 毫米。

\* 蚝式表带及纪念型表带均配备此系统

## 延长表带



## 缩短表带



## 劳力士腕表保养建议

劳力士制表工艺卓绝，要保持您的腕表亮丽光采，只需简单的日常保养，例如使用柔软的纤维布轻抹即可。

表壳及表带，则可使用软刷和皂水清洗。若腕表曾经接触海水，必需彻底清洗，以免积聚盐分或沙粒。

清洁腕表前，请确保表冠及按钮已经旋紧以防止水分渗入。



## 售后服务

劳力士提供的专业售后服务，能确保腕表的精确、可靠及防水性能，表现持久理想，达到严格的品质要求。

腕表走时准确，须靠劳力士特制的高效能润滑剂，有效减低及防止部件的损耗。为了确保腕表持续精确及有效防水，我们

建议您定期将腕表送往劳力士服务中心或特约零售商，接受专业的售后服务。

在售后服务过程中，腕表工匠会清洁各个部件，再进行严格检查。若发现任何部件未达到劳力士工艺及运行标准，便会以原厂部件将之替换。机芯会添上润滑剂，并通过

相关测试以确保走时准确。表壳及金属表带则重新修饰以保持亮泽。最后，腕表会接受连串严谨的技术测试及检验，从而确保腕表的防水功能、动力储备功能及精确度。

接受了劳力士售后服务的腕表，均享有保养保证。

## 全球服务网络

劳力士服务中心及特约零售商遍布全球逾百个国家及地区，由具备专业知识及精湛技艺，且经过精心挑选及严格培训的腕表工匠为您效劳。

劳力士的特约零售商，可向您提供有关腕表各项功能的技术支援建议。任何有关劳力士腕表的操作和保养问题，无论是表带调校或定期接受售后服务，全球劳力士服务中心及特约零售商都随时乐意满足您的需求。

查阅劳力士服务中心及特约零售商详情，欢迎浏览 [rolex.com](https://www.rolex.com)。

## ROLEX.COM

诚邀浏览 [rolex.com](https://www.rolex.com)，在此专属空间了解各项劳力士腕表的非凡功能，探究品牌所代表的超卓质量、精湛技艺及恒久不渝的信念。

劳力士世界，欢迎您！

对于本手册所刊载之表款规格，劳力士保留修改权利。

© Rolex SA, 3-5-7, rue François-Dussaud, 1211 Geneva 26, Switzerland  
IMR-GMT-CH-18 - 6.2020 - Printed in Switzerland

[rolex.com](https://www.rolex.com)

