

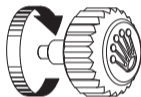
OYSTER PERPETUAL
EXPLORER II



ROLEX

腕表首次佩戴

在腕表首次佩戴前，或当腕表停走后，请手动上链，以保持运作正常及走时准确。如需上链，请先完全旋松表冠，然后顺时针旋转（逆时针旋转并不能上链）。请旋转表冠最少 25 次，便足以使腕表达达到适当的动能储备。其后，只要腕表佩戴于手腕上便能自动上链。请谨记旋紧表冠于表壳，以确保防水功能。



劳力士腕表附有的绿色印章,乃超卓天文台精密时计 (Superlative Chronometer) 的象征。此独一无二的认证,除了证明机芯已获得瑞士精密时计测试中心 (COSC) 认证,更代表此腕表成功通过劳力士实验室一系列的最终检测。这些对精准、防水性能、自动上链及可靠度的独有测试,为腕表性能定下新标准,令劳力士成为机械腕表的典范。如需更多资料,请浏览 rolex.com。



深入探索探险家型 II 系列

蚝式恒动探险家型 II	4-5
分辨昼夜或第二时区	6-7

腕表使用说明

概览	8-9
调校腕表	10-21
易调链节延展系统	22-23

劳力士专有服务

劳力士腕表保养建议	24-25
售后服务	26-27
全球服务网络	28

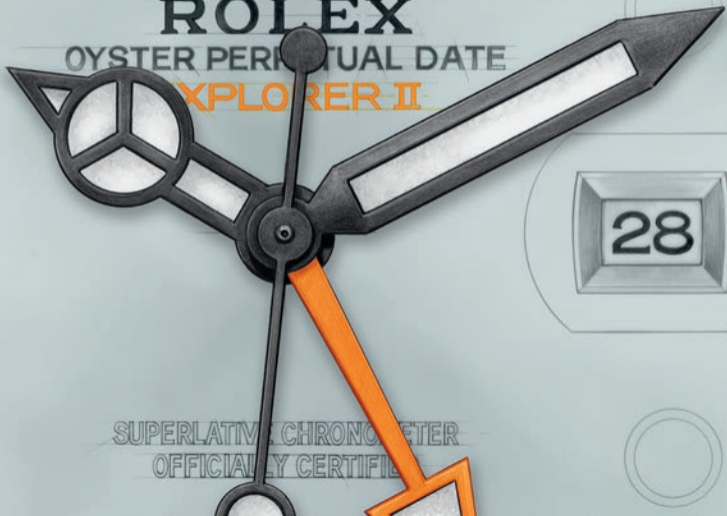
ROLEX.COM



ROLEX

OYSTER PERPETUAL DATE

EXPLORER II



SUPERLATIVE CHRONOMETER
OFFICIALLY CERTIFIED

蚝式恒动探险家型 II

蚝式恒动探险家型 II (Oyster Perpetual Explorer II) 是爱好探险人士的首选。腕表配备 24 小时指针及固定刻度外圈, 让佩戴者轻易分辨昼夜, 或者读取第二时区时间。腕表的 42 毫米表壳, 防水深达 100 米 (330 英尺), 是坚固耐用的典范之作。表盘清晰易读, 指针与钟点标记涂上 Chromalight 夜光物料, 能长时间发出蓝色光芒, 即使身处漆黑环境亦可清晰读时。上链表冠则受表冠护肩保护, 此表冠护肩与中层表壳融为一体。其蓝水晶镜面不易刮损, 并于 3 点钟位置设有小窗凸透镜。

蚝式恒动探险家型 II 的自动上链机械机芯, 全由劳力士制造。

腕表备有蚝式表带连蚝式保险扣, 且配备易调链节延展系统。

分辨昼夜或第二时区

探险家型 II 额外配备的 24 小时指针每天绕表盘走动一圈，与固定刻度外圈搭配使用。橙色箭头形指针设计，既可以让佩戴者能够查看以 24 小时模式显示的时间（尤其在幽深洞穴或南北极地等难以分辨昼夜的地方十分实用），也可以读取第二时区的时间。

传统指针仅能指示小时和分钟，而探险家型 II 专门配备 24 小时指针与刻度外圈，特别采用 24 小时模式显示时间，令佩戴者能够轻易辨别昼夜。

若设定探险家型 II 同时显示双时区时间，出发地时间将通过 24 小时指针在刻度外圈上指示。所在地时间则以传统时针与分针指示。

两地区时间的分钟则以传统分针显示。

概览

- 1 时针
- 2 分针
- 3 秒针
- 4 24 小时指针
- 5 日历窗
- 6 24 小时刻度固定外圈
- 7 双重防水系统双扣锁上链表冠



调校腕表

旋紧位置（位置 0）

当表冠设于此位置时，表示已完全旋紧于表壳，可确保防水深达 100 米（330 英尺）。

手动上链（位置 1）

旋松表冠；顺时针旋转表冠便可手动上链；逆时针旋转无法上链。如腕表已停止运作或是首次调校，便需要旋转表冠至少 25 次替机芯上链。



每次使用后，谨记小心旋转表冠至紧贴于表壳，确保发挥应有的防水功能。先推回位置 1，然后一边轻按表冠，一边将其顺时针旋紧至表壳。切勿在水中旋松表冠。

昼夜分辨时间显示

1. 调校 24 小时指针（位置 3）

调校 24 小时指针，请跟随以下步骤：

- 旋松表冠并拉出至位置 3，秒针随即停顿，以便准确调校时间。

- 顺或逆时针旋转表冠，便可同时调校 24 小时指针（配合 24 小时刻度外圈读取时间）及分针（配合表盘读取时间）。

调校 24 小时指针将同时移动传统时针。因此，24 小时指针必须单独调校（参见步骤 2）。

前往步骤 2 →



• 24 小时模式显示时间（分辨昼夜）：
晚上 10 时 10 分

旋松并拉出

每次使用后，谨记小心旋转表冠至紧贴于表壳，
确保发挥应有的防水功能。先推回位置 1，然后
一边轻按表冠，一边将其顺时针旋紧至表壳。
切勿在水中旋松表冠。

2. 调校日历与时针（位置 2）

调校日历及时针，请跟随以下步骤：

- 表冠拉出至位置 2。
- 调校日历，可顺或逆时针旋转表冠。时针会以每小时为单位移动。当时针在表盘上顺或逆向划过午夜，日历会随即变更。
- 调校时针，可顺或逆时针旋转表冠。时针会以每小时为单位移动。避免混淆正午与午夜时间（若日历随即变更，代表显示的是午夜时分）。
- 推入并旋紧表冠。



• 传统指针显示时间：上午 10 时 10 分
24 小时模式显示时间（分辨昼夜）：
晚上 10 时 10 分

每次使用后，谨记小心旋转表冠至紧贴于表壳，
确保发挥应有的防水功能。先推回位置 1，然后
一边轻按表冠，一边将其顺时针旋紧至表壳。
切勿在水中旋松表冠。

两地时区显示

1. 调校出发地时间（位置 3）

调校出发地时间，请跟随以下步骤：

- 旋松表冠并拉出至位置 3，秒针随即停顿，以便准确调校时间。

- 顺或逆时针旋转表冠，便可调校 24 小时指针（配合外圈读取时间）及分针（配合表盘读取时间）以调校出发地时间。

时针（所在地时间）会随出发地时间调校而转动，因此，为免影响所在地时间的设定，必须先调校出发地时间（参见步骤 2）。

前往步骤 2 



• 24 小时模式显示出发地时间（日内瓦）：
上午 10 时 10 分

旋松并拉出

每次使用后，谨记小心旋转表冠至紧贴于表壳，
确保发挥应有的防水功能。先推回位置 1，然后
一边轻按表冠，一边将其顺时针旋紧至表壳。
切勿在水中旋松表冠。

2. 调校所在地时间及日历（位置 2）

调校日历及所在地时间，请跟随以下步骤：

- 表冠拉出至位置 2。
- 调校日历，可顺或逆时针旋转表冠。时针会以每小时为单位移动，当时针在表盘上顺或逆向划过午夜，日历会随即变更。

- 调校所在地时间，可顺或逆时针旋转表冠。时针会以每小时为单位移动，避免混淆正午与午夜时间（若日历随即变更，代表显示的是午夜时分）。
- 推入并旋紧表冠。

当佩戴者身处出发地时间，腕表的所在地时间与出发地时间（24 小时指针）相同。出游时进行调校倍感便捷。

参见第 20 页 →



- 传统指针显示所在地时间（日内瓦）：
上午 10 时 10 分
- 24 小时模式显示出发地时间（日内瓦）：
上午 10 时 10 分

推入并旋紧

每次使用后，谨记小心旋转表冠至紧贴于表壳，确保发挥应有的防水功能。先推回位置 1，然后一边轻按表冠，一边将其顺时针旋紧至表壳。切勿在水中旋松表冠。

调校所在地时间（位置 2）

调校所在地时间，请跟随以下步骤（不影响出发地 24 小时时间显示功能）：

- 旋松表冠并拉出至位置 2。

- 调校所在地时间，可顺或逆时针旋转表冠。时针会以每小时为单位移动。日历是跟随所在地时间转换，只要时针划过午夜时分，日历随即变更。
- 推入并旋紧表冠。



- 传统指针显示所在地时间（纽约）：
凌晨 4 时 10 分
- 24 小时模式显示出发地时间（日内瓦）：
上午 10 时 10 分

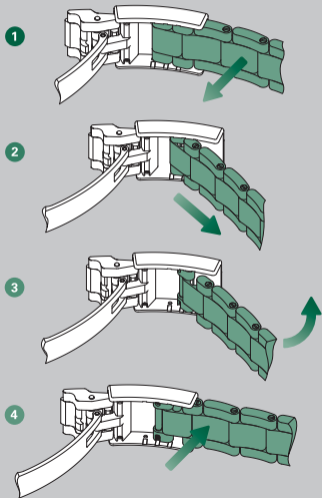
每次使用后，谨记小心旋转表冠至紧贴于表壳，确保发挥应有的防水功能。先推回位置 1，然后一边轻按表冠，一边将其顺时针旋紧至表壳。切勿在水中旋松表冠。

易调链节延展系统

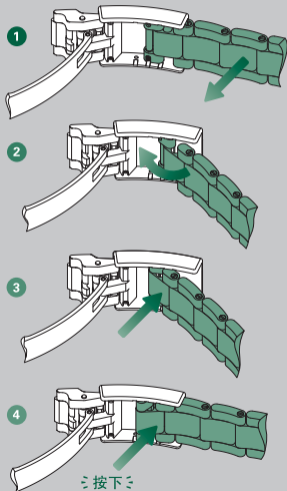


为了确保佩戴舒适，劳力士特别研制了易调链节延展系统。其专利设计包含可向外拉伸或向内摺叠的链节，无需使用任何工具，便可延长或缩短表带约 5 毫米。

延长表带



缩短表带



劳力士腕表保养建议

劳力士制表工艺卓绝，要保持您的腕表亮丽光采，只需简单的日常保养，例如使用柔软的纤维布轻抹即可。

表壳及表带，则可使用软刷和皂水清洗。若腕表曾经接触海水，必需彻底清洗，以免积聚盐分或沙粒。

清洁腕表前，请确保表冠已经旋紧以防止水分渗入。

售后服务

劳力士提供的专业售后服务，能确保腕表的精确、可靠及防水性能，表现持久理想，达到严格的品质要求。

腕表走时准确，须靠劳力士特制的高效能润滑剂，有效减低及防止部件的损耗。为了确保腕表持续精确及有效防水，我们建议您定期将腕表送往劳力士服务中心或特约零售商，接受专业的售后服务，由劳力士授权的表匠完成。

在此过程中，腕表工匠会拆卸腕表，并详细检查包括表壳、表带及机芯在内的所有部件。

腕表工匠会彻底拆卸机芯，仔细检查机芯的所有部件。然后有系统地将不再符合劳力士标准的部件更换为新部件。重新组装时，为机芯抹润滑油。根据其原本的饰面效果给表壳及表带重新抛光打磨，恢复原有的光泽，同时消除所有痕迹或刮损。

最后，您的劳力士腕表会接受一系列测试，以检测其功能、防水性能、动力储备以及机芯的精准度。

接受了劳力士售后服务的腕表，均享有保养保证。

全球服务网络

劳力士服务中心及特约零售商遍布全球逾百个国家及地区，由具备专业知识及精湛技艺，且经过精心挑选及严格培训的腕表工匠为您效劳。

劳力士的特约零售商，可向您提供有关腕表各项功能的技术支援建议。任何有关劳力士腕表的操作和保养问题，无论是表带调校或定期接受售后服务，全球劳力士服务中心及特约零售商都随时乐意满足您的需求。

查阅劳力士服务中心及特约零售商详情，欢迎浏览 [rolex.com](https://www.rolex.com)。

ROLEX.COM

诚邀浏览 [rolex.com](https://www.rolex.com)，在此专属空间了解各项劳力士腕表的非凡功能，探究品牌所代表的超卓质量、精湛技艺及恒久不渝的信念。

劳力士世界，欢迎您！

对于本手册所刊载之表款规格，劳力士保留修改权利。

© Rolex SA, 3-5-7, rue François-Dussaud, 1211 Geneva 26, Switzerland
IMR-EXII-CH-21 - 4.2021 - Printed in Switzerland

[rolex.com](https://www.rolex.com)

