

ing

B

Breitling

Breitling

Breitling

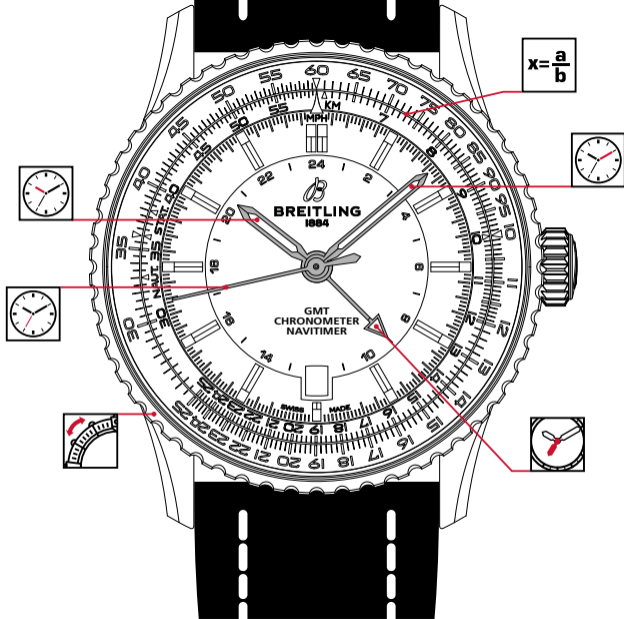
B

BREITLING

1884

INSTRUCTIONS FOR USE
NAVITIMER AUTOMATIC GMT 41

**NAVITIMER
AUTOMATIC GMT 41**



$$x = \frac{a}{b}$$



Aiguille des heures
Hour hand
Stundenzeiger
Lancetta delle ore
Aguja de las horas
Ponteiro das horas
Часовая стрелка
時針
時針
时针



Lunette
Bezel
Lunetta
Lunetta
Bisel
Lunete
Безель
ベゼル
錶圈
表圈



Aiguille des minutes
Minute hand
Minutenzeiger
Lancetta dei minuti
Aguja de los minutos
Ponteiro dos minutos
Минутная стрелка
分針
分針
分針



Règle à calcul
Slide rule
Rechenschieber
Regolo calcolatore
Regla de cálculo
Régua de cálculo
Логарифмическая линейка
回轉計算尺
圓形計算尺
計算尺



Aiguille des secondes
Seconds hand
Sekundenzeiger
Lancetta dei secondi
Aguja de los segundos
Ponteiro dos segundos
Секундная стрелка
秒針
秒針
秒針



Deuxième fuseau horaire
Second time zone
Zweite Zeitzone
Secondo fuso orario
Segundo fuso horario
Segundo fuso horário
Индикация времени второго часового пояса
第2タイムゾーン表示
第二時區顯示
第二时区

FRANÇAIS

MISE EN SERVICE	4
PARTICULARITÉS	5
MAINTENANCE	11

ENGLISH

PREPARATION FOR USE	11
SPECIAL CHARACTERISTICS	12
MAINTENANCE	15

DEUTSCH

INBETRIEBNAHME	18
BESONDERHEITEN	19
WARTUNG	22

ITALIANO

MESSA IN FUNZIONE	25
PARTICOLARITÀ	26
MANUTENZIONE	29

ESPAÑOL

PUESTA EN MARCHA	32
PARTICULARIDADES	33
MANTENIMIENTO	36

PORTUGUÊS

INSTRUÇÕES DE FUNCIONAMENTO	39
PARTICULARIDADES	40
MANUTENÇÃO	43

РУССКИЙ

ВВЕДЕНИЕ В ЭКСПЛУАТАЦИЮ	46
ОСОБЕННОСТИ	47
РЕМОНТ	50

日本語

ご使用の準備	53
特別機能	54
メンテナンス	57

繁體中文

使用說明	60
特殊功能	61
保養須知	64

简体中文

使用说明	67
特殊功能	68
保养须知	71

Up-to-date user manuals are available on breitling.com under SERVICE section.

VOTRE CHRONOMÈTRE BREITLING

Un chronomètre est un instrument horaire de haute précision qui a passé avec succès toutes les épreuves imposées par le COSC (Contrôle Officiel Suisse des Chronomètres), organisme neutre et indépendant qui teste individuellement chaque mouvement selon la prescription en vigueur.

L'épreuve de certification pour les chronomètres-bracelets à oscillateur à balancier-spiral, en vertu de la norme ISO 3159, consiste à observer chaque mouvement durant 15 jours et 15 nuits, dans 5 positions et à 3 températures différentes (8°C, 23°C, 38°C). Pour obtenir le titre de chronomètre, les performances d'un mouvement doivent répondre à 7 critères très stricts, dont un écart de marche quotidien limité à -4/+6 secondes.

Le terme de « chronomètre » ne doit pas être confondu avec celui de « chronographe », qui est une montre compliquée dotée d'un mécanisme additionnel permettant de mesurer la durée d'un événement. Un chronographe n'est pas forcément certifié chronomètre, mais tous les chronographes Breitling portent le titre très convoité de chronomètre.

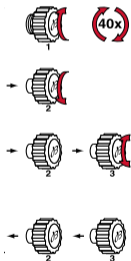
MISE EN SERVICE

REMONTAGE – MISE À L'HEURE

Important: les montres mécaniques dotées d'un indicateur de quantième à guichet sont équipées d'un mécanisme compliqué qui se déclenche entre 20h00 et 03h00. Il faut absolument éviter toute manipulation du calendrier et toute mise à l'heure en arrière durant cette période.



1. Remonter la montre en effectuant environ 40 rotations de couronne dans le sens horaire.
2. Tirer la couronne en position 2, la tourner dans le sens antihoraire pour ajuster le calendrier sur le jour précédant la date de la mise en service.
3. Tirer la couronne en position 3 et faire tourner les heures en avant de manière à faire apparaître la date exacte qui saute à minuit. Ajuster ensuite l'heure et la minute.
4. Repousser la couronne en position 1.



PARTICULARITÉS



DEUXIÈME FUSEAU HORAIRE

La deuxième aiguille d'heures indépendante (A) effectue un tour de cadran en 24 heures et indique clairement l'heure d'un 2^e fuseau horaire sur le pourtour du cadran. L'aiguille s'ajuste en tournant la couronne, en position 2, dans le sens horaire.

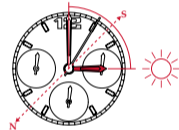


BOUSSOLE SOLAIRE

Votre chronomètre Breitling peut être utilisé comme boussole solaire, permettant ainsi de déterminer la direction nord-sud. Pour les régions qui ont instauré l'heure d'été, il convient de retrancher une heure lors de l'orientation de la montre.

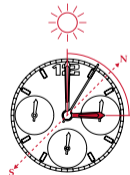
Utilisation dans l'hémisphère nord

Orienter avec précision l'aiguille des heures en direction du soleil. Par rapport au cadran de la montre, le point situé à mi-distance entre l'heure actuelle et 12h indique le sud, le nord se trouvant à l'opposé.



Utilisation dans l'hémisphère sud

Orienter avec précision l'index situé à 12h sur le cadran en direction du soleil. Par rapport au cadran de la montre, le point situé à mi-distance entre l'heure actuelle et 12h indique le nord, le sud se trouvant à l'opposé.



MAINTENANCE

Votre chronomètre Breitling est un instrument sophistiqué fonctionnant en permanence et sous les contraintes les plus diverses. Dans un volume très restreint, une multitude de composants contribuent à en assurer toutes les fonctions. Leur action mécanique engendre une usure inéluctable, que l'entretien, par un renouvellement de la lubrification ainsi que par le remplacement des composants usagés, permet de maîtriser. Comme tout instrument de mesure de précision, votre montre doit faire l'objet d'une maintenance régulière pour fonctionner au mieux de son potentiel : la périodicité de cette opération varie en fonction de l'utilisation. Breitling ou votre concessionnaire agréé prendront volontiers celle-ci en charge.

L'ÉTANCHÉITÉ

Le mouvement de votre chronomètre est protégé par un boîtier complexe muni de joints qui assurent son étanchéité. Sous l'influence de divers agents extérieurs – transpiration, eau chlorée ou salée, cosmétiques, parfums ou poussière, ces joints se dégradent. Pour cette raison, l'étanchéité ne peut pas être garantie de manière permanente et les joints doivent périodiquement être remplacés, idéalement tous les deux ans. Il est recommandé de procéder chaque année à un contrôle de l'étanchéité. Cette opération, qui ne prend que quelques minutes, peut être effectuée par un centre officiel de service après-vente Breitling ou par un concessionnaire agréé [www.breitling.com].

La construction complexe du boîtier des modèles Navitimer, dont le design est fidèle au modèle des années 50, ne les destine cependant pas à des activités aquatiques. Ainsi, la couronne, les poussoirs et la lunette ne doivent en aucun cas être actionnés lorsque la montre est humide. L'indication d'étanchéité, exprimée en bar, doit avant tout être considérée comme une sécurité, protégeant votre chronomètre de la poussière et des éclaboussures. Seules les montres étanches à 5bars ou plus devraient être soumises à des immersions répétées.

Si votre montre est équipée d'une couronne vissée, assurez-vous que cette dernière est verrouillée avant toute utilisation en milieu aquatique. De même pour les poussoirs vissés.

CONSEILS UTILES

Les bracelets Breitling en cuir véritable sont manufacturés avec les matériaux les plus raffinés et constituent un produit de haute qualité. Comme tous les objets en peau naturelle (souliers, gants, etc.), leur durée de vie varie sensiblement en fonction des conditions du porter. En particulier, l'eau, les cosmétiques et la transpiration accélèrent le processus de vieillissement.

Les boîtiers et bracelets métalliques Breitling sont conçus à partir des meilleurs alliages et garantissent robustesse et confort au porter. Un nettoyage régulier au moyen d'une

brosse douce humidifiée permettra de conserver la brillance de votre montre. Pour les montres munies d'un bracelet en cuir, procéder de la même façon, mais en évitant de mouiller celui-ci.

À ÉVITER

Comme tout objet de valeur, les chronomètres Breitling méritent un soin particulier. Ainsi, il convient de les protéger des chocs et coups à des objets durs, de ne pas les exposer à des produits chimiques, solvants ou gaz dangereux ni aux champs magnétiques. En outre, votre chronomètre Breitling est conçu pour fonctionner idéalement dans une plage de température comprise entre 0°C et 50°C.

YOUR BREITLING CHRONOMETER

A chronometer is a high-precision instrument that has successfully passed the entire battery of tests imposed by COSC (Swiss Official Chronometer Testing Institute), a neutral and independent body which individually tests each movement according to the prescriptions in force.

The certification test for wristwatches with sprung balance oscillators, according to standard ISO 3159, consists of observing each movement for 15 days and 15 nights, in 5 positions and at 3 different temperatures (8°C, 23°C, 38°C). In order to earn the prestigious chronometer label, a movement's performances must meet 7 very strict criteria, including a daily variation in rate ranging between only -4/+6 seconds.

The term "chronometer" should not be confused with that of "chronograph", which is a complicated watch fitted with an additional mechanism for measurement of the duration of an event. A chronograph is not necessarily chronometer-certified, but all Breitling chronographs bear the much-coveted title of "chronometer".

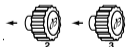
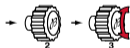
PREPARATION FOR USE

WINDING – TIME-SETTING

NB: mechanical watches with a date indicator window are equipped with a complex mechanism that is set into motion between 8 pm and 3 am. Its is therefore vital to avoid adjusting the calendar or moving the time backwards during this period.



1. Wind the watch through approximately 40 clockwise turns of the crown.
2. Pull the crown out to position 2, turn it counterclockwise to adjust the calendar to the day prior to the activation date.
3. Pull the crown out to position 3. Turn the hands past midnight so as to make the calendar jump to the correct date. Then adjust the hour and minute.
4. Push the crown back to position 1.



SPECIAL CHARACTERISTICS



SECOND TIME ZONE

The second, independent hour hand (A) makes a complete sweep of the dial in 24 hours. Its position indicates the 2nd time zone on the dial rim. The hand can be adjusted by pulling the crown out to position 2, and rotating it clockwise.



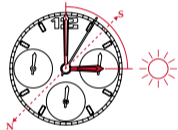


SUN COMPASS

Your Breitling chronometer may be used as a sun compass, thus enabling you to determine North and South. For regions that have instated daylight saving time, subtract one hour when aligning the watch.

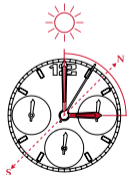
In the Northern Hemisphere

Point the hour hand precisely towards the sun. In relation to the watch dial, the point located midway between the current time and 12 o'clock indicates South, North being exactly opposite.



In the Southern Hemisphere

Point the hour-marker located at 12 o'clock on the dial precisely towards the sun. In relation to the watch dial, the point located midway between the current time and 12 o'clock indicates North, South being exactly opposite.



MAINTENANCE

Your Breitling chronometer is a sophisticated instrument which is constantly subjected to a wide variety of stresses and strains. Within a very small volume, a large number of components contribute to handling all the functions. Their mechanical action inevitably leads to a certain amount of wear and tear, which may be controlled by maintenance consisting of renewing the lubrication and replacing worn components. Like any precision measurement instrument, your watch must be regularly maintained in order to function at its highest level of potential: the frequency of this operation varies according to actual use. Breitling or your authorized retailer will be happy to handle the procedure.

WATER RESISTANCE

The movement of your chronometer is protected by a sophisticated case fitted with water-resistant gaskets. Under the influence of certain external factors such as perspiration, chlorinated or salt water, cosmetics, perfumes or dust, these gaskets progressively deteriorate. That is why water resistance cannot be permanently guaranteed, and the gaskets must be periodically replaced, ideally every two years. We recommend having an annual water-resistance check conducted. This operation, which takes only a few minutes, may be conducted by a Breitling authorized maintenance centre, or by an authorized dealer [www.breitling.com].

The complex construction of the case used for Navitimer models, featuring a design faithful to the vintage 1950s model, means that they are not suited to aquatic activities. The crown, pushpieces and bezel must under no circumstances be operated when the watch is wet. The water resistance indication, expressed in bars, must primarily be considered a safety factor, protecting your chronometer from dust and splashing. Only watches that are water-resistant to 5 bars or more should be subjected to repeated immersions.

If your watch is equipped with a screw-lock crown, ensure that this is locked before any use in water. This also applies to screw-lock pushpieces.

USEFUL TIPS

Breitling genuine leather straps are crafted with the most refined materials and represent extremely high-quality products. Like all objects in natural hide (shoes, gloves, etc.), their length of life varies considerably, according to the conditions in which they are worn. In particular, water, cosmetics and perspiration accelerate the ageing process.

Breitling metal cases and bracelets are crafted from the finest alloys and ensure sturdiness and wearer comfort. Regular cleaning with a soft damp brush will keep your watch shiny. For watches fitted with a leather strap, proceed in the same manner, taking care to avoid wetting the strap.

WHAT TO AVOID

Like any valuable objects, Breitling chronometers deserve special care. It is important to protect them from jarring and knocks by hard objects, and not to expose them to chemical products, solvents, dangerous gases, or magnetic fields. Moreover, your Breitling chronometer is designed to run smoothly at temperatures ranging between 0°C and 50°C.

IHR BREITLING-CHRONOMETER

Ein Chronometer ist ein hochpräzises Zeitmessinstrument, das sämtliche vom COSC (Offizielle Schweizerische Chronometerkontrolle) vorgeschriebenen Tests erfolgreich bestanden hat. Diese neutrale und unabhängige Organisation prüft jedes einzelne Uhrwerk nach den geltenden Bestimmungen.

Bei der Zertifizierung nach der ISO-Norm 3159 wird jedes Uhrwerk eines Armbandchronometers mit Unruh-Spiralfeder-Oszillator während 15 Tagen und Nächten in fünf Positionen und bei drei verschiedenen Temperaturen (8, 23 und 38 °C) geprüft. Für die Anerkennung als Chronometer müssen die Werkleistungen sieben strenge Kriterien erfüllen, einschließlich der maximal zugelassenen Gangabweichung zwischen -4 und +6 Sekunden pro Tag.

Chronometer sind nicht mit Chronografen zu verwechseln. Bei Letzterem handelt es sich um eine komplexe Uhr, deren Zusatzmechanismus die Dauer von Zeitabschnitten misst. Ein Chronograf ist also nicht unbedingt ein Chronometer, bei Breitling jedoch tragen alle Chronografen die begehrte Bezeichnung Chronometer.

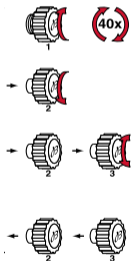
INBETRIEBNAHME

AUFZIEHEN – ZEITEINSTELLUNG

Wichtig: Mechanische Uhren mit Datumsanzeige in einem Fenster sind mit einem komplexen Mechanismus ausgerüstet, der sich zwischen 20.00 und 03.00 Uhr einschaltet. Während dieser Zeitspanne Kalendereinstellungen oder Zeitrückstellungen unbedingt unterlassen!



1. Die Krone ca. 40-mal im Uhrzeigersinn drehen, um die Uhr aufzuziehen.
2. Die Krone in Position 2 ziehen und sie im Gegenuhrzeigersinn drehen, bis das Datum des Tages vor der Inbetriebnahme erscheint.
3. Die Krone in Position 3 ziehen. Die Zeiger vorwärtsbewegen bis zum Datumswechsel um Mitternacht. Danach die Zeiger auf die gewünschte Zeit stellen.
4. Die Krone wieder in Position 1 zurückstoßen.



BESONDERHEITEN



ZWEITE ZEITZONE

Der unabhängige zweite Stundenzeiger (A) umrundet das Zifferblatt in 24 Stunden und zeigt auf dem Zahlenkranz gut lesbar die Zeit in einer zweiten Zeitzone an. Die Einstellung erfolgt durch Drehen der Krone im Uhrzeigersinn, in Position 2.

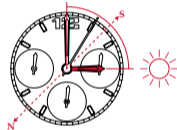


SONNENKOMPASS

Für Nord-Süd-Bestimmungen kann Ihr Breitling-Chronometer als Sonnenkompass verwendet werden. In Regionen mit Sommerzeit ist bei der Benutzung des Sonnenkompasses die Zeitverschiebung um eine Stunde einzubeziehen.

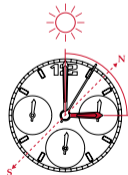
Benutzung in der Nordhemisphäre

Den Stundenzeiger genau in Richtung Sonne stellen. Auf halber Distanz zwischen der Jetztzeit und 12 Uhr auf dem Zifferblatt liegt Süden. Norden befindet sich diagonal auf der gegenüberliegenden Zifferblattseite.



Benutzung in der Südhemisphäre

Den sich bei 12 Uhr befindlichen Index genau Richtung Sonne halten. Auf halber Distanz zwischen der Jetztzeit und 12 Uhr auf dem Zifferblatt liegt Norden. Süden befindet sich diagonal auf der gegenüberliegenden Zifferblattseite.



WARTUNG

Ihr Breitling-Chronometer ist ein hoch entwickeltes Instrument, das ununterbrochen und oft unter schwierigsten Bedingungen arbeitet. Auf kleinstem Raum spielen zahlreiche Einzelteile reibungslos zusammen und steuern sämtliche Funktionen. Die mechanischen Abläufe führen unausweichlich zu Abnutzungserscheinungen, die durch fachgerechte Wartung (Schmieren und Ersetzen abgenutzter Teile) behoben werden. Wie jedes Präzisionsmessgerät muss auch Ihre Uhr regelmäßig gewartet werden, damit sie optimal funktioniert. Die Periodizität dieses Services variiert je nach Gebrauchsintensität. Breitling oder Ihr offizieller Händler übernimmt diese Arbeit gerne.

WASSERDICHTHEIT

Das Werk Ihres Chronometers wird von einem komplexen, mit Dichtungen versehenen Gehäuse vor Wasser geschützt. Verschiedene äußere Einflüsse wie Transpiration, Chlor- oder Salzwasser, Kosmetika, Parfums oder Staub können die Dichtungen beschädigen. Deshalb ist die Wasserdichtheitsgarantie zeitlich begrenzt und die Dichtungen sollten regelmäßig alle zwei Jahre ausgetauscht werden. Es ist ohnehin ratsam, die Wasserdichtheit jedes Jahr kontrollieren zu lassen. Dieser Test dauert nur einige Minuten und kann von jedem offiziellen Breitling-Servicezentrum oder -Händler durchgeführt werden (www.breitling.com).

Wegen der komplexen Gehäusekonstruktion der Navitimer – vom Design her eine getreue Wiedergabe des Originals aus den 1950er Jahren – sind diese Modelle nicht für die Benutzung im Wasser bestimmt. Auch vom Betätigen der Krone, der Drücker und der Lünette an der nassen Uhr ist unbedingt abzuweichen. Der auf Ihrem Chronometer in Bar angegebene Dichtheitswert gilt für Staub und Wasserspritzer. Nur wasserdichte Uhren ab 5 Bar dürfen wiederholt dem Wasser ausgesetzt werden.

Überprüfen Sie bei einer Uhr mit verschraubter Krone vor jedem Wasserkontakt, dass sie verschraubt ist. Dies gilt auch für verschraubte Drücker.

NÜTZLICHE TIPPS

Breitling-Armbänder aus echtem Leder sind aus feinsten Materialien gefertigt und stellen ein qualitativ hochstehendes Produkt dar. Wie bei allen Artikeln aus Naturleder (Schuhe, Handschuhe usw.) hängt ihre Lebensdauer von der Beanspruchung ab. Vor allem Wasser, Kosmetika und Transpiration beschleunigen den Alterungsprozess.

Breitling-Gehäuse und -Metallarmbänder sind aus hochwertigsten Legierungen gefertigt und gewährleisten Robustheit und Tragekomfort. Regelmäßiges Reinigen mit einer weichen, angefeuchteten Bürste bewahrt Ihrer Uhr ein makelloses Aussehen. Dies gilt auch für Uhren mit Lederband, wobei das Leder nicht mit Wasser in Kontakt kommen sollte.

UNBEDINGT VERMEIDEN

Wie jedem Wertobjekt gebührt auch den Breitling-Chronometern besondere Sorgfalt. Schützen Sie Ihren Zeitmesser vor Stößen und Schlägen mit harten Gegenständen, und setzen Sie ihn weder chemischen Produkten noch Verdünnern, gefährlichen Gasen oder Magnetfeldern aus. Ihr Breitling-Chronometer ist so konzipiert, dass er in einem Temperaturbereich von 0 bis 50 °C einwandfrei funktioniert.

IL SUO CRONOMETRO BREITLING

Un cronometro è uno strumento orario di alta precisione che ha superato con successo tutte le prove imposte dal Controllo Ufficiale Svizzero dei Cronometri (COSC), un ente neutrale e indipendente che sottopone a test individuali ogni movimento in base alla normativa in vigore.

In base alla norma ISO 3159, la prova di certificazione per i cronometri da polso muniti di oscillatore a bilanciere-spirale consiste nel tenere sotto osservazione ogni movimento per 15 giorni e 15 notti, in 5 posizioni e a 3 diverse temperature (8°C, 23°C, 38°C). Per ottenere il titolo di cronometro, le prestazioni di un movimento devono rispettare 7 criteri precisi, fra cui uno scarto di marcia contenuto entro $-4/+6$ secondi al giorno.

Il "cronometro" non va confuso con il "cronografo", un orologio complicato munito di un meccanismo aggiuntivo che permette di misurare la durata di un avvenimento. Un cronografo non possiede necessariamente il certificato di cronometro, mentre tutti i cronografi Breitling possiedono l'ambitissimo titolo di cronometro.

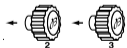
MESSA IN FUNZIONE

CARICA – REGOLAZIONE DELL'ORA

Importante: Gli orologi meccanici provvisti di datario a finestrella posseggono un meccanismo complicato che scatta tra le 20h00 e le 03h00. In questo arco di tempo occorre evitare assolutamente di intervenire sul calendario e di riportare indietro l'ora.



1. Caricare l'orologio facendo compiere alla corona circa 40 giri in senso orario.
2. Estrarre la corona portandola in posizione 2, poi ruotarla in senso antiorario per regolare il calendario sul giorno che precede la data dell'entrata in funzione.
3. Estrarre la corona portandola in posizione 3. Ruotare le lancette in modo che il calendario scatti una volta a mezzanotte. Poi regolare l'ora e il minuto.
4. Risospingere la corona in posizione 1.



PARTICOLARITÀ



SECONDO FUSO ORARIO

La seconda lancetta indipendente delle ore (A) compie un giro del quadrante in 24 ore e indica con chiarezza l'ora di un 2° fuso orario sul bordo del quadrante. La lancetta si sincronizza ruotando la corona, in posizione 2, in senso orario.



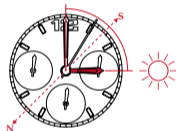


BUSSOLA SOLARE

Il Suo cronometro Breitling può essere usato come bussola solare, permettendo così di determinare la direzione nord-sud. Per le aree che hanno adottato l'ora estiva, è consigliabile sottrarre un'ora quando si orienta l'orologio.

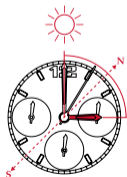
Come si usa nell'emisfero Nord

Orientare con precisione in direzione del sole la lancetta delle ore. Rispetto al quadrante dell'orologio, il punto situato a mezza distanza tra l'ora attuale e le ore 12 indica il sud, mentre il nord si trova al punto opposto.



Come si usa nell'emisfero Sud

Orientare con precisione in direzione del sole l'indice situato all'altezza delle ore 12. Rispetto al quadrante dell'orologio, il punto situato a mezza distanza tra l'ora attuale e le ore 12 indica il nord, mentre il sud si trova al punto opposto.



MANUTENZIONE

Il Suo cronometro Breitling è uno strumento sofisticato che funziona costantemente e in condizioni disparate. Racchiude in un volume ridottissimo un gran numero di componenti. La loro azione meccanica provoca per forza di cose una certa usura a cui è possibile ovviare con una buona manutenzione, che consiste principalmente in una corretta lubrificazione e nella sostituzione dei componenti usurati. Come ogni strumento di misura di precisione, per funzionare al meglio delle sue possibilità il Suo orologio deve essere sottoposto a una manutenzione regolare, la cui periodicità varia secondo l'uso che ne viene fatto. Breitling o il Suo concessionario autorizzato si incaricheranno volentieri di questo compito.

IMPERMEABILITÀ

Il movimento del Suo cronometro è protetto da una cassa complessa, munita di giunti che ne assicurano l'impermeabilità. Per effetto dei vari agenti esterni - sudore, acqua clorata o salata, cosmetici, profumi o polvere - questi giunti si degradano con l'andare del tempo. Per questo motivo l'impermeabilità non può essere garantita in maniera permanente e le giunti vanno sostituiti a scadenza periodica, idealmente ogni due anni. Si raccomanda di far effettuare ogni anno un controllo dell'impermeabilità. L'operazione, che richiede appena pochi minuti, potrà essere eseguita presso un centro ufficiale di servizio postvendita Breitling o da un concessionario autorizzato [www.breitling.com].

Nei modelli Navitimer la struttura della cassa, fedele al modello originale degli anni '50, non la rende particolarmente adatta ad attività acquatiche. Occorre evitare assolutamente di azionare la corona, i pulsanti e la lunetta quando l'orologio è umido. L'impermeabilità, espressa in bar, va considerata piuttosto come protezione aggiuntiva contro la polvere e gli schizzi d'acqua. Soltanto gli orologi disponibili a 5bar o più possono affrontare immersioni ripetute.

Se l'orologio possiede una corona a vite, accertarsi che questa sia bloccata, prima di usare l'orologio in ambiente acquatico. Lo stesso vale per i pulsanti a vite.

CONSIGLI UTILI

I cinturini Breitling sono di vera pelle e sono fabbricati con materiali sceltissimi. Essi rappresentano perciò un prodotto di elevata qualità. Come tutti gli oggetti di vera pelle {scarpe, guanti ecc.}, la loro durata dipende dall'uso che se ne fa. L'acqua, i cosmetici e il sudore accelerano l'invecchiamento della pelle.

Le casse e i bracciali di metallo Breitling sono ottenuti dalle migliori leghe, e garantiscono robustezza e comfort al polso. Per conservare all'orologio la sua brillantezza, si consiglia di pulirlo regolarmente con una spazzola morbida inumidita. Quanto agli orologi con cinturino di pelle, procedere nello stesso modo ma stando attenti a non bagnare il cinturino.

DA EVITARE

Al pari di ogni oggetto di valore, anche i cronometri Breitling meritano d'essere trattati con particolare riguardo. Bisogna perciò proteggerli dagli urti e dai colpi con oggetti duri, non esporli all'azione di prodotti chimici, solventi o gas pericolosi e neppure a campi magnetici. Inoltre il cronometro Breitling è progettato per funzionare idealmente a una temperatura compresa tra 0°C e 50°C.

SU CRONÓMETRO BREITLING

Un cronómetro es un instrumento horario de alta precisión que ha superado todos los tests impuestos por el COSC (Control Oficial Suizo de Cronómetros), un organismo neutro e independiente que somete a prueba a cada mecanismo individualmente según las normas vigentes en la materia.

La prueba de certificación según la norma ISO 3159 a la que son sometidos los cronómetros de pulsera dotados de un oscilador con volante espiral consiste en observar cada mecanismo durante 15 días y 15 noches, en 5 posiciones y a 3 grados de temperatura diferentes (8 °C, 23 °C, 38 °C). Para que un mecanismo pueda acceder al título de cronómetro debe cumplir siete criterios muy estrictos, entre ellos no sobrepasar una diferencia de marcha diaria entre -4 y +6 segundos.

No debe confundirse el término «cronómetro» con el de «cronógrafo». Este último es un reloj complicado dotado de un mecanismo adicional que permite medir la duración de un determinado fenómeno. Un cronógrafo no implica forzosamente la obtención del certificado de cronómetro, pero todos los cronógrafos Breitling ostentan el codiciado título de cronómetro.

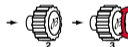
PUESTA EN MARCHA

OPERACIÓN DE DAR CUERDA – PUESTA EN HORA

Importante: Los relojes mecánicos con indicador de fecha, día, mes o fases de la luna llevan integrado un complejo mecanismo que se activa entre las 20.00 h y 03.00 h. Durante este periodo de tiempo, no deberá en ningún caso accionarse el calendario ni desplazar hacia atrás la aguja de las horas.



1. Dar cuerda al reloj girando la corona unas 40 veces en el sentido de rotación horaria.
2. Tirar de la corona hasta su posición 2 y girarla en sentido antihorario hasta posicionar el calendario en el día anterior a la fecha de corrección.
3. Tirar de la corona hasta su posición 3. Girar las agujas hasta que salte una vez el calendario al llegar a medianoche. A continuación, ajustar la hora y el minuto.
4. Apretar la corona hasta su posición 1.



PARTICULARIDADES



SEGUNDO HUSO HORARIO

La segunda aguja de las horas independiente [A] recorre un círculo de esfera en 24 horas y proporciona la indicación precisa de la hora de un 2.º huso horario en el contorno de la esfera. Para ajustar la aguja, girar la corona en posición 2 en sentido horario.

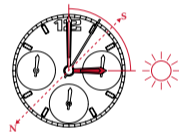


BRÚJULA SOLAR

Su cronómetro Breitling puede igualmente utilizarse como brújula solar, lo que permitirá determinar la dirección Norte/Sur. Para las regiones que hagan uso de la hora de verano, será necesario restar una hora cuando se orienta el reloj.

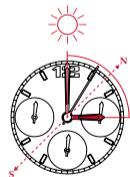
Utilización en el hemisferio norte

Orientar con precisión la aguja de las horas en dirección del Sol. Observando la esfera del reloj, el punto situado a media distancia entre la hora local y mediodía indica el sur, mientras que en el extremo opuesto aparece indicado el norte.



Utilización en el hemisferio sur

Orientar con precisión el índice situado a las 12 h en la esfera en dirección del Sol. Observando la esfera del reloj, el punto situado a media distancia entre la hora local y mediodía indica el norte, mientras que en el extremo opuesto aparece indicado el sur.



MANTENIMIENTO

Su cronómetro Breitling es un instrumento muy perfeccionado que, al funcionar de manera permanente, debe hacer frente a todo tipo de agresiones y situaciones límite. Dentro del restringido volumen de una caja de reloj, una multitud de componentes contribuyen a garantizar todas las funciones. Su acción mecánica genera un desgaste inevitable que solo puede ser subsanado con un engrase periódico y la sustitución de las piezas usadas. Como cualquier instrumento de medida preciso, su reloj debe ser objeto de un mantenimiento periódico para que funcione al máximo de su potencial. La frecuencia de esta operación varía en función del uso del reloj. Breitling o su concesionario autorizado se harán cargo de la misma en el momento indicado.

CONTROL DE LA ESTANQUEIDAD

El mecanismo de su cronómetro está protegido mediante una caja compleja provista de juntas que garantizan su hermeticidad. La acción de agentes externos tales como el sudor, el agua clorada o salada, los cosméticos, perfumes o partículas de polvo va deteriorando progresivamente las juntas, razón por la cual no se puede garantizar su estanqueidad de modo permanente. Las juntas deben ser reemplazadas periódicamente, idóneamente cada dos años. Se recomienda proceder a un control de la estanqueidad una vez al año.

Dicha operación, que dura tan solo unos minutos, podrá llevarse a cabo en un centro oficial de servicio postventa Breitling o a través de un concesionario autorizado (www.breitling.com).

Sin embargo, la compleja construcción de la caja de los modelos Navitimer, de un estilo fiel a los años 50, no está indicada para las actividades acuáticas. Por consiguiente, nunca deberán accionarse la corona, los pulsadores y el bisel cuando el reloj esté húmedo. La indicación del grado de estanqueidad, expresado en bares, deberá considerarse ante todo como un elemento de seguridad, capaz de proteger su cronómetro contra el polvo y las salpicaduras. Únicamente deberían someterse a inmersiones repetidas los relojes estancos a 5 bares o más.

Si su reloj va provisto de una corona atornillada, comprobar que esta última está bloqueada antes de realizar cualquier actividad en medio acuático. Actuar del mismo modo con los pulsadores atornillados.

RECOMENDACIONES ÚTILES

Las correas Breitling se fabrican con pieles de la más alta calidad. Como todos los objetos de piel fina (calzado, guantes, etc.), su duración varía en función de las condiciones de uso. El agua, los cosméticos y el sudor aceleran el proceso de deterioro.

Las cajas y los brazaletes metálicos Breitling se construyen a partir de las mejores aleaciones y garantizan robustez y comodidad en la muñeca. Se recomienda limpiarlos periódicamente con un cepillo suave y húmedo para conservar su aspecto a lo largo del tiempo. Para los relojes provistos de correa de piel, se tendrá cuidado de no humedecer el cuero.

DEBERÁ EVITARSE

Como todo objeto de valor, los cronómetros Breitling merecen un cuidado muy especial. Por ello, es conveniente protegerlos de los impactos y no exponerlos a la acción de productos químicos, solventes o gases peligrosos, así como a los campos magnéticos. Su cronómetro está pensado para funcionar de forma óptima a temperaturas comprendidas entre 0 °C y 50 °C.

O SEU CRONÓMETRO BREITLING

Um cronómetro é um instrumento de grande precisão que passou por todos os testes impostos pelo COSC [Contrôle Officiel Suisse des Chronomètres], organismo neutro e independente que controla individualmente cada movimento conforme a prescrição em vigor.

O teste da certificação para os cronómetros de pulso com oscilador de balanço em espiral, conforme a norma ISO 3159, consiste em observar cada movimento durante 15 dias e 15 noites, em 5 posições sendo submetido a três temperaturas [8°C, 23°C, 38°C] diferentes. Para obter a distinção de «Cronómetro», o movimento terá que cumprir 7 critérios muito severos, com uma diferença máxima de marcha diária de -4/+6 segundos.

O termo «Cronómetro» não deve ser confundido com o de «Cronógrafo», relógio com complicação acrescido de um mecanismo que permite a medição de um acontecimento. Um cronógrafo nem sempre é certificado cronómetro, mas todos os cronógrafos Breitling são certificados cronómetro.

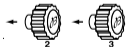
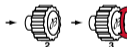
INSTRUÇÕES DE FUNCIONAMENTO

DAR CORDA - ACERTO DA HORA

Importante: os relógios mecânicos que possuem um indicador de dia, data, mês ou fase da lua têm um mecanismo complicado que se encontra accionado entre as 20h00 e as 03h00. Evitar qualquer tipo de manipulação do calendário e qualquer acerto da hora para trás neste período.



1. Dar corda ao relógio, rodando a coroa cerca de 40 vezes no sentido horário.
2. Puxar a coroa para fora para a posição 2, girá-la no sentido contrário ao dos ponteiros do relógio para ajustar o calendário sobre o dia precedente à data da colocação em funcionamento.
3. Puxar a coroa para fora, na posição 3. Girar os ponteiros para que o calendário mude à meia-noite. A seguir, acertar a hora e os minutos.
4. Atarraxe a coroa para a posição 1.



PARTICULARIDADES



SEGUNDO FUSO HORÁRIO

O segundo ponteiro das horas independente (A) efetua uma volta ao mostrador em 24 horas e indica claramente a hora de um 2.º fuso horário no contorno do mostrador. O ponteiro é acertado rodando a coroa, na posição 2, no sentido dos ponteiros do relógio.



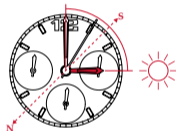


BÚSSOLA SOLAR

O seu cronómetro Breitling pode ser utilizado como bússola solar, permitindo a determinação da direcção norte-sul. Para todas as zonas que adoptaram a hora de verão, convém eliminar uma hora quando se orienta o relógio.

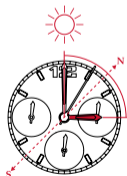
Utilização no hemisfério norte

Orientar com precisão o ponteiro das horas na direcção do sol. Relativamente ao mostrador do relógio, o ponto situado a meia-distância entre a hora e as 12h indica o sul, o norte encontrando-se no oposto.



Utilização no hemisfério sul

Orientar com precisão o índice posicionado nas 12h no mostrador na direcção do sol. Relativamente ao mostrador do relógio, o ponto situado entre a hora actual e as 12h indica o norte, o sul encontrando-se no oposto.



MANUTENÇÃO

O seu cronómetro Breitling é um instrumento sofisticado que funciona permanentemente, em condições muito diversas. Num volume muito restrito, uma grande quantidade de componentes contribuem para garantir todas as funções. A sua ação mecânica provoca um desgaste inevitável, que a manutenção, através da lubrificação e da substituição dos componentes desgastados permite dominar. Como todos os instrumentos de medição de precisão, o seu relógio deve ser submetido a uma manutenção regular para funcionar da melhor forma: a periodicidade deste procedimento varia, em função da utilização. A Breitling ou o seu revendedor autorizado encarregar-se-á prontamente do seu relógio.

ESTANQUEIDADE

O movimento do seu cronómetro é protegido por uma caixa complexa, com juntas que garantem a sua estanqueidade. Sob a influência de diversos agentes exteriores - suor, água com cloro ou salgada, cosméticos, perfumes ou pó - estas juntas tendem a desgastar-se, sendo necessário substituí-las com alguma regularidade. Por este motivo, a estanqueidade não pode ser garantida de forma permanente e as juntas devem ser substituídas periodicamente, idealmente a cada dois anos. Recomenda-se que seja efetuada uma verificação da estanqueidade anualmente.

Este teste, que demora apenas alguns minutos, pode ser efetuado num centro oficial pós-venda Breitling ou num revendedor autorizado (www.breitling.com).

A construção complexa da caixa dos modelos Navitimer, cujo design é fiel ao modelo dos anos 50, não os torna adequados a atividades aquáticas. Desta forma, a coroa, os botões e a lunete nunca devem ser acionados enquanto o relógio estiver húmido. A indicação de estanqueidade, expressa em bar, deve ser considerada, antes de mais, como uma segurança, protegendo o seu cronómetro do pó e dos salpicos. Só os relógios estanques até 5 bar ou mais devem ser sujeitos a imersões repetidas.

Se o seu relógio estiver equipado com uma coroa de rosca assegure-se que esta última está apertada antes de qualquer uso em meio aquático. O mesmo se aplica aos pistões de rosca.

CONSELHOS ÚTEIS

As pulseiras Breitling em pele verdadeira são produzidas com os mais requintados materiais, sendo um produto de alta qualidade. Como todos os objetos em pele natural (calçado, luvas, etc.), a sua duração de vida varia sensivelmente em função das condições em que é usada. A água, os cosméticos e o suor aceleram particularmente o processo de envelhecimento.

As caixas e pulseiras metálicas Breitling são concebidas a partir das melhores ligas de materiais e garantem robustez e conforto. Uma limpeza regular, com uma escova macia humedecida, permite conservar o brilho do seu relógio. Para os relógios com pulseira em pele, proceder da mesma forma, evitando molhar a pele.

EVITAR

Como todos os objetos de valor, os cronómetros Breitling merecem um cuidado especial. Convém protegê-los dos choques e embates, não expor a produtos químicos, solventes ou gases perigosos nem a campos magnéticos. O seu cronómetro Breitling é concebido para funcionar idealmente entre os 0° e 50°C.

ВАШ ХРОНОМЕТР BREITLING

Хронометр – это высокоточный прибор для измерения времени, успешно прошедший тестирование COSC (Швейцарским официальным институтом тестирования). Эта независимая организация испытывает каждый механизм отдельно в соответствии с действующими нормативами.

В ходе испытаний в соответствии со стандартом ISO 3159 каждый механизм наручного хронометра с регулятором в виде баланса и спирали тестируется 15 дней и ночей в пяти разных положениях и при разной температуре (8, 23 и 38 °C). Для получения сертификата хронометра часовой механизм должен соответствовать 7 строгим критериям, включая максимальное отклонение хода в пределах $-4/+6$ секунды в день.

Хронометр не следует путать с хронографом. Хронограф – это часы, дополнительный механизм которых измеряет отрезки времени. Из сказанного выше следует, что не каждый хронограф обязательно должен быть хронометром. Однако у компании BREITLING каждый хронограф имеет сертификат хронометра.

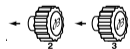
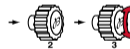
ВВЕДЕНИЕ В ЭКСПЛУАТАЦИЮ

ЗАВОД – УСТАНОВКА ВРЕМЕНИ

Важно! Механические часы с указателем даты, дня недели, месяца и фазы Луны оснащены механизмом, который включается между 20.00 и 03.00. В это время ни в коем случае не следует корректировать показания календаря или времени, перемещая стрелки в обратном направлении!



1. Заверните часы, сделав примерно 40 оборотов заводной головки по часовой стрелке.
2. Вытяните заводную головку в положение 2 и вращайте ее против часовой стрелки до появления даты предшествующей той, которую необходимо установить.
3. Вытяните заводную головку в положение 3. Вращайте ее по часовой стрелке до изменения даты в полночь. После этого установите время.
4. Нажатием верните заводную головку в положение 1.



ОСОБЕННОСТИ



ИНДИКАЦИЯ ВРЕМЕНИ ВТОРОГО ЧАСОВОГО ПОЯСА

Вторая часовая стрелка (A) совершает полный оборот за 24 часа. Для указания времени второго часового пояса используются часовые отметки на ободке циферблата. Установка времени осуществляется путем вытягивания заводной головки в положение 2 и вращения по часовой стрелке.

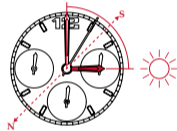


СОЛНЕЧНЫЙ КОМПАС

Хронометр BREITLING можно также использовать в качестве солнечного компаса при определении направления север/юг. В часовых поясах, где осуществляется переход на летнее время, следует принимать во внимание сдвиг времени на один час.

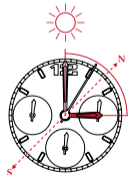
Использование в северном полушарии

Установите часовую стрелку точно по направлению к солнцу. Если смотреть на циферблат часов, юг находится посередине между точным часом и отметкой «12 часов», север – с противоположной стороны.



Использование в южном полушарии

Установите указатель безеля на 12-часовой отметке по направлению к солнцу. Если смотреть на циферблат часов, север находится посередине между точным часом и отметкой «12 часов», юг – с противоположной стороны.



ТЕХНИЧЕСКОЕ ОБСЛУЖИВАНИЕ

Ваш хронометр Breitling – это высокоточный сложный прибор, который постоянно подвержен различным вредным воздействиям и нагрузкам. На очень маленьком пространстве гармонично работают многочисленные детали, которые обеспечивают все функции этих часов. Механические процессы неизбежно приводят к износу, последствия которого можно минимизировать при помощи технического обслуживания, замены смазки и изношенных деталей. Как любой точный измерительный прибор, ваши часы должны регулярно проходить профилактический осмотр и ремонт. Только при соблюдении этих условий они могут безошибочно работать. Технический осмотр следует осуществлять в зависимости от того, как Вы пользуетесь своими часами. Эти услуги Вам с удовольствием предоставит компания Breitling или Ваш авторизованный дилер.

ВОДОНЕПРОНИЦАЕМОСТЬ

Механизм Вашего хронометра защищен от воздействия воды за счет корпуса с уплотнениями. Различные внешние факторы – пот, хлорированная или соленая вода, косметические средства, одеколон или пыль – могут повредить эти уплотнения. Именно поэтому водонепроницаемость не может быть полностью гарантирована и уплотнения необходимо периодически менять, желательно каждые два года. Мы рекомендуем проходить проверку на водонепроницаемость ежегодно. Мы рекомендуем Вам производить такую проверку в компании Breitling или у Вашего авторизованного дилера (www.breitling.com).

Эта операция займет всего несколько минут.

Конструкция модели Navitimer, которая является точной копией модели 50-х годов, не предполагает использования данной модели в воде. Запрещено использовать заводную головку, кнопки и безель под водой и когда поверхность часов влажная. Уровень водонепроницаемости, указанный в барах, предполагает защиту Ваших часов от пыли и водяных брызг. Только часы с водонепроницаемостью от 5 бар могут многократно подвергаться воздействию жидкости.

Если ваши часы оборудованы завинчивающейся головкой, убедитесь, что она завинчена прежде, чем входить в воду. Это также относится к завинчивающимся кнопкам

СОВЕТЫ

Ремешки BREITLING сделаны из самого качественного натурального материала тонкой выделки. Как и у всех изделий из натуральной кожи (обувь, перчатки и т. д.) срок службы ремешка зависит от интенсивности и условий его использования. В первую очередь косметические средства и пот ускоряют процесс старения кожи.

Корпусы часов и металлические браслеты BREITLING изготовлены из высококачественных сплавов, что гарантирует долговечность и комфорт при ношении. Для поддержания внешнего вида изделия требуется регулярная чистка увлажненной мягкой щеткой. Это также относится и к часам с кожаным ремешком, однако кожа не должна соприкасаться с водой.

ВАЖНО!

Так любой дорогой предмет, хронометр марки BREITLING требует особого ухода. Оберегайте Ваши часы от ударов и падения на твердые предметы и не допускайте контакта часов с химическими веществами, опасными газами или магнитными полями. Ваш хронометр рассчитан на безотказную работу при температурном режиме от 0 до 50 °C.

ブライtring・クロノメーターについて

クロノメーターとは、中立・独立の検査機関である、スイス公認クロノメーター協会 (COSC) が厳格な現行基準に従い、一個一個のムーブメントについて実施する公認クロノメーター試験をパスした高精度の時計です。

公認クロノメーター試験は、国際規格 ISO 3159 に従い、各ムーブメントの精度を 15 日間にわたり、5 姿勢、3 つの異なった温度 (摂氏 8、23、38 度) の下で計測します。公認クロノメーターと認定されるためには、平均日差が -4 ~ +6 秒以内であることなど、7 つの厳しい基準を満たしていることが必要です。

クロノメーターは「クロノグラフ」とよく混同されますが、「クロノグラフ」は、ストップウォッチ機能を持つ時計のことです。一般に「クロノグラフ」は必ずしも公認クロノメーターであるわけではありません。しかしブライtringのすべてのクロノグラフは、時計工業界最高の栄誉である公認クロノメーターの認定を受けています。

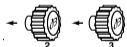
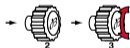
ご使用の準備

巻き上げ - 時間合わせ

ご注意: 日付表示は、複雑な機構により実現されています。午後8時から午前3時の間はこの機構が作動していますので、この時間帯には、日付合わせや、針を時計と反対周りに回すことは絶対にしないよう、ご注意ください。



1. リューズを1の位置で時計方向に約40回、回して時計のネジを巻きます。
2. リューズを2の位置まで引き出し、反時計回りに回して日付表示を正しい日付の前日に合わせます。
3. リューズを3の位置まで引き出し、針を時計回りに進め、午前0時にすると、正しい日付に替わります。これを確認してから、時針・分針を正しい時刻に合わせてください。
4. リューズを1の位置まで戻します。



特別機能



第2タイムゾーン

24時間で文字盤を一周する独立した第2時針(A)と、文字盤外周の24時間表示目盛により、第2タイムゾーンを表示させることができます。第2時針(A)を第2タイムゾーンの時刻に合わせて、リューズを2の位置まで引き出し、時計回りに進めてください。



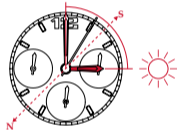


太陽コンパス

ブライトリング・クロノメーターは太陽の位置から方位を求める、太陽コンパスとして使うことができます。夏時間を採用している地域では、冬時間（夏時間から1時間を引いた時刻）を基準としてください。

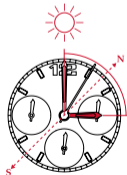
北半球での使用法

時計を水平に持ち、時計を太陽の方向に向けてください。時間目盛上で時計の指す時刻と12時の中間の位置が南となりますので、方位目盛付両方向回転ベゼルのSをここに合わせます。北はNの示す方向となります。



南半球での使用法

時計を水平に持ち、時計を太陽の方向に向けてください。時間目盛上で時計の指す時刻と12時の中間の位置が北となりますので、方位目盛付両方向回転ベゼルのNをここに合わせます。南はSの示す方向となります。



メンテナンス

ブライトリング・クロノメーターは、常に外界からの多岐にわたるストレスを受けながら作動する、複雑な計器です。きわめて小さいスペースに収められた多数のパーツが組み合わされ、数多くの機能を実現しています。これらの機械的な動作には摩耗がつきものです。このため定期的にメンテナンスを行ない、注油や、摩耗したパーツの交換を行なわねばなりません。ブライトリング・クロノメーターは、他の精密計器と同じく、定期的にメンテナンスされて初めて最高の性能を発揮することができます。その頻度は、ご使用条件により変わってきます。詳細はブライトリング正規販売店にお問い合わせください。

防水機能

ブライトリング・クロノメーターのムーブメントは、ガスケットを備えた複雑な構造のケースにより保護されています。ガスケットは発汗、海水、塩素、化粧品、ほこりなどの外界からの影響によりその性能が低下しますので、定期的に、できれば2年に1回は交換しなければなりません。また1年に1回、防水機能の検査を行なうようにお奨めします。防水機能の検査は、ブライトリング正規サービスセンターまたはブライトリング正規販売店にご依頼いただければお受けになることができます (www.breitling.com)。

1952年に発表されたオリジナル・モデルを継承するナビタイマー・ラインのケースは、複雑な機構を持っているため、水中での使用には適しません。リューズ、プッシュボタン、回転ベゼルは水中、または濡れた状態では絶対に操作しないでください。3気圧(3 bar)の防水機能は、ほこりや水しぶきを防ぐ程度とお考えください。繰り返し水中に入れても安全なのは、5気圧(5 bar)以上の防水機能を持つ時計・クロノグラフのみです。

ねじ込みロック式リューズを備えたモデルでは、水中での使用に先立ち、リューズのネジが締められていることを確認してください。ねじ込みロック式プッシュボタンも同様です。

お手入れ方法

ブライトリングの天然レザーストラップは、素材を厳選して手作りされ、最高のクオリティを持った製品です。カーフスキン、シャークスキン、クロコダイルなど天然皮革で作られたレザーストラップは、革靴、革のハンドバッグなどと同様、使用条件によりその寿命は大きく変わります。特に水、化粧品、発汗などは老化を早めます。

ブライトリングのケース、メタルブレスレットは最高の素材を用いて製作されており、定期的なお手入れさえ怠らなければ、長年にわたりその美しさを保ち続けます。ケース、ブレスレットは定期的に歯ブラシと石鹸水などで洗い、真水でよくゆすぎ、吸水性の高い布で水気を除いてください。特に海水中、またはプールなど塩素を含む水中で使用した後は、毎回洗浄を行ってください。レザーストラップ付の時計・クロノグラフは、ストラップに水がかからぬよう注意しながら、同じ方法で洗浄します。万一流ストラップに水が付いたら、すぐに吸水性の高い布で水気を拭き取ってください。

以下のことは避けてください

ブライトリング・クロノメーターは、すべての貴重品同様、格別の配慮をもって取り扱うことが必要です。落したり、固い物にぶつけたりすることは避けなければなりません。化学薬品、溶剤、有毒ガスなどの中では使用しないでください。また強力な磁場を生じる物の近くに置かないでください。なおブライトリング・クロノメーターは、摂氏0～50度の範囲で最も良好に機能するように設計されています。

您的百年靈精密計時器

【天文台錶】是通過瑞士官方天文台認證中心（COSC）測試，並成功地得到認證的精密計時器。該中心為獨立與中立的機構，負責依照標準個別測試機芯的功能。

根據ISO 3159的標準，測試機械式平衡擺輪精密計時腕錶時，機芯須置於五個不同的角度，承受三種不同的溫度（攝氏8度、23度、38度），經歷為時15個晝夜的測試。通過挑戰的腕錶還須符合七項嚴格的標準，每日誤差率須低於-4/+6秒，才能得到COSC的認證。

【天文台錶】與【計時錶】不可混為一談。計時錶指的是配有附加計時裝置的複雜腕錶，可用來測量不同時段。一般而言，計時錶不一定是天文台錶，不過百年靈的每一款計時錶均擁有天文台錶的認證，讓製錶同業羨艷不已。

使用說明

上鏈 - 時間設定

請注意：配備日期顯示窗的機械錶搭載複雜的機制，會在每晚8點至凌晨3點之間啟動。因此，請勿在這段時間內調校日期或將時間往回調整。



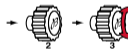
1. 上鏈時，以順時針方向旋轉錶冠約40次。



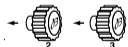
2. 將錶冠拉出至位置 2，以逆時針方向旋轉錶冠，將日曆調至正確日期的前一天。



3. 將錶冠拉出至位置 3。將指針轉到午夜12點之後，使日曆跳至正確日期。然後調整時、分。



4. 將錶冠推回至位置 1。



特殊功能



第二時區顯示

24小時錶盤上的第二根獨立時針（A），能夠清楚指示第二地的時間。將錶冠拉至位置【2】，以順針方向旋轉，便能調校第二地時間。

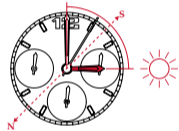


陽光指南功能

您的百年靈精密時計具有陽光指南功能，能為您指示南、北方向。您置身的國家若採夏令時間，使用此一功能時，只須在為腕錶定方位時減去一小時即可。

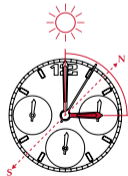
北半球地區的使用方法

請先將時針精確地對準太陽的方向，再找出錶盤十二點整的位置，求得兩者之間的中心點，即為此時的正南方，反方向則為此時的正北方。



南半球地區的使用方法

請先將十二點鐘的時標精確地對準太陽的方向。再找出此時時針的位置，求得兩者之間的中心點，即為此時的正北方，反方向則為此時的正南方。



保養須知

您的百年靈腕錶是一款複雜精密的計時儀器，而且無時無刻都會承受各種的壓力和張力。在狹窄的錶殼內，數以百計的微小組件，在各種不同的外力條件下，日以繼夜地緊密結合在一起運行。這些機械運動都會不可避免地產生磨損和損耗，藉由定期保養來清洗污垢並更換潤滑劑和更換磨損零件，來控制腕錶的品質。和其他精密的測量儀器一樣，若要確保腕錶的最佳性能以及長期穩定性，必須定期進行專業保養。保養頻率視實際使用狀況而定。百年靈及其授權經銷商非常樂意為您提供保養服務。

防水性能

百年靈精密時計的錶殼內部裝有防水墊圈，能確保防水功效。儘管如此，汗漬、氯化水或海水、化妝品、香水或灰塵等外來的侵害會使防水墊圈的性能逐漸惡化。因此，腕錶的防水性能並非永遠不變，而防水墊圈也必須定期更換，最好每兩年更換一次。我們建議您每年進行一次防水檢測。您可將腕錶送至百年靈客戶服務維修中心或百年靈授權經銷商（參考www.breitling.com）進行防水功能檢測，僅需要花費您幾分鐘時間。

Navitimer款式的錶殼依照1950年代的原款設計，十分精美複雜，但不適合各種水上活動。因此，腕錶處於潮濕狀態時，請勿操作錶冠、按鈕和錶圈。腕錶的防水性能主要用於保護精密時計不受灰塵和水的噴濺影響，只有防水性能達到或超過5巴的錶款，才適合經常進行水上活動。

若腕錶配備旋入式錶冠，下水前請確認錶冠已經鎖緊。此原則同樣適用於旋入式安全計時按鈕。

保養小秘訣

百年靈腕錶的皮革錶帶均使用頂級材質製作而成，代表著卓越的品質。但和所有皮革製品（皮鞋、皮手套）一樣，皮革錶帶的使用壽命會因使用情況而不同，特別是水、化妝品和汗漬等都會加速皮革老化。

百年靈金屬錶殼和錶鏈採用絕佳的合金材質製造而成，賦予品質堅固性及絕佳的佩戴舒適感。定期以軟刷沾濕清潔，能確保腕錶光澤細緻動人。如果您的腕錶搭配的是皮革錶帶，也應遵循上述原則，但須避免在沖洗時弄濕皮革錶帶。

避免事項

百年靈腕錶做工精良，能夠承受高強度的使用，但和其他貴重物品一樣，仍需精心愛護。腕錶請盡量避免跌落或碰撞硬物，同時也應避免腕錶接觸化學製品、溶劑、有害氣體或磁場。此外，您的百年靈腕錶在攝氏0度至50度的環境中最能保持最佳的運作狀態。

您的百年靈精密計時器

【天文台表】是通过瑞士官方天文台认证中心 (COSC) 测试，并成功地得到认证的精密計時器。该中心为独立与中立的机构，负责依照标准分别测试每个机芯的功能。

根据ISO 3159的标准，测试机械式平衡摆轮精密計時腕表时，机芯须置于五个不同的角度，承受三种不同的温度 (8°C、23°C、38°C)，经历为时15个昼夜的测试。通过挑战的腕表还须符合七项严格的标准，每日误差率须保持在-4/+6秒之间，才能得到COSC的认证。

【天文台表】与**【計時表】**不可混为一谈。計時表指的是配有附加計時裝置的复杂腕表，可用来测量不同时段。一般而言，計時表不一定是天文台表，不过百年靈的每一款計時表均拥有天文台表的认证，让制表同业羡慕不已。

使用说明

上链——调校时间

注意事项：配备日期显示视窗的机械机芯构造复杂，会在每晚8点至凌晨3点之间进行日期转换。请勿在这段时间内调校日期或将时间往回调整。



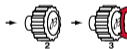
1. 以顺时针方向旋转表冠约40次进行上链。



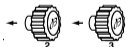
2. 将表冠拉出至位置2，以逆时针方向旋转表冠，将视窗日期调至正确日期的前一天。



3. 将表冠拉出至位置3，往前旋转直到时针通过午夜12点，且日历跳至正确日期，再直接旋转表冠调整时、分。



4. 将表冠推回位置1。



特殊功能



第二地时间显示

第二根独立时针 (A) 绕表盘完整旋转24小时。它指向表盘边缘，从而指示第二地的时间。将表冠拉至位置2，顺时针方向旋转，便能调校这根指针。



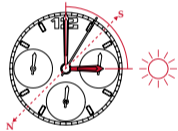


阳光指南功能

您的百年灵精密时计具有阳光指南功能，能为您指示南、北方向。您置身的国家若采用夏令时间，使用此一功能时，只须调节表面一个小时的位置即可。

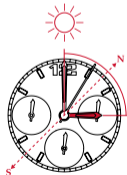
北半球地区的使用方法

请先将时针精确地对准太阳的方向，再找出表面十二点整的位置，求得两者之间的中心点，即为此时的正南方，反方向则为此时的正北方。



南半球地区的使用方法

请先将十二点钟的时标精确地对准太阳的方向，再找出此时时针的位置，求得两者之间的中心点，即为此时的正北方，反方向则为此时的正南方。



保养须知

您的百年灵表是一只精密复杂的计时器，在空间十分有限的表壳内容纳了数以百计的零部件，并在各种不同的外力条件下，夜以继日地不间断运行。这些机械运动将不可避免地导致一定量的磨损和损耗，但通过定期保养，更换磨损部件并重新润滑，能有效控制这一现象。和其他精密的测量仪器一样，若要保证腕表的最佳性能以及长期稳定性，必须定期进行专业保养。保养频率视实际使用情况而定。百年灵及其授权零售商非常乐于为您提供保养服务。

防水性能

百年灵精密时计的表壳内部装有多枚防水垫圈，能让机芯彻底防水。尽管如此，汗渍、氯化物或盐水、化妆品、香水或灰尘等外来的侵害会使得防水垫圈的性能逐渐恶化。这就是为什么防水性能并非永恒不变的原因。防水垫圈必须定期更换，最好两年更换一次。我们建议您每年进行一次防水检测。您可将腕表交由百年灵客户服务中心或百年灵授权零售商进行防水性能检测 (参见www.breitling.com)，这一过程仅需要花费几分钟时间。

Navitimer款式的表壳遵照1950年代的原款设计，十分精美复杂，但不适合水中运动，因此请勿在腕表潮湿的时候调整表冠、按钮与表圈。这款表的防水性主要在保护精密时计不受灰尘与冲溅水份的侵害，只有防水功能达到或超过5巴尔的款式，才适合经常的水中活动。

若腕表配有旋入式表冠，下水前请确保表冠已牢牢锁紧。该原则同样适用于旋入式安全计时按钮。

保养秘诀

百年灵腕表的皮革表带均遴选最佳的材质精制而成，代表着卓越的品质。但和所有皮革制品(皮鞋、皮手套等)一样，皮革表带的使用寿命视其使用环境而定，特别是水、化妆品、汗渍等将加快皮革表带的老化。若您经常接触水或处于潮湿的环境，则较适合选用百年灵金属表链和合成表带。

百年灵金属表壳和表链均以绝佳的合金制成，实现了坚固与舒适的完美平衡。定期以清水轻轻地刷洗，能确保表链的长久光亮。腕表在浸过盐水或氯化水后，应立即冲洗。如果您的腕表搭配的是皮革表带，也应遵循上述原则，但需避免在冲洗时弄湿表带。

避免事项

百年灵腕表做工精良，能够经得起高强度的使用，但和其他贵重物品一样，仍需精心爱护。请尽量避免跌落或磕碰硬物，同时应避免腕表接触化学制品、溶剂、有害气体或磁场。此外，您的百年灵腕表在摄氏0度至50度的环境中能保持最佳的运作状态。

This booklet is completely made from residues of sugar cane instead of wood. The paper is biodegradable, compostable, and recyclable.

